



PLANO MUNICIPAL DE ASSISTÊNCIA SOCIAL



(PERÍODO 2018-2021)

SARANDI
2018



Prefeitura do Município de Sarandi
Secretaria de Assistência Social

Fone: (44) 3288-5408 - Rua Tai, 828 - Centro - CEP: 87111-130 - Sarandi - PR



FICHA TÉCNICA

PREFEITO MUNICIPAL

Walter Volpato

PRESIDENTE DA CÂMARA MUNICIPAL

Carlos Roberto Falaschi

SECRETÁRIA MUNICIPAL DE ASSISTÊNCIA SOCIAL E CIDADANIA

Sandra Regina Jordão Jacovós

ASSESSORIA TÉCNICA DE POLÍTICAS PÚBLICAS SOCIAIS

Everton Henrique Faria

DIRETOR DE PROTEÇÃO SOCIAL BÁSICA

Tatiane Cristiane Barbosa

DIRETORA DE PROTEÇÃO SOCIAL MÉDIA COMPLEXIDADE

Ana Paula Rodrigues Gonçalves

DIRETORA DE PROTEÇÃO SOCIAL ESPECIAL DE ALTA COMPLEXIDADE

Geisa Adriana de Brito Oliveira

PRESIDENTE DO CONSELHO MUNICIPAL DE ASSISTÊNCIA SOCIAL

Géssica de Moura Ferreira

ELABORAÇÃO

Técnico Responsável: Francisca Maria da Silva

Assessoria Técnica: Prof. Ms. Everton Henrique Faria



Prefeitura do Município de Sarandi

Secretaria de Assistência Social

Fone: (44) 3288-5408 - Rua Tai, 828 - Centro - CEP: 87111-130 - Sarandi - PR



LISTA DE SIGLAS

ACIS	Associação Comercial e Empresarial de Sarandi
ADEFIS	Associação de Pessoas Deficientes Físicas de Sarandi
AMAS	Associação Maternal de Sarandi
ANA	Associação Novo Amanha
APAE	Associação de Pais e Amigos dos Excepcionais
APMI	Associação de Proteção a Maternidade e a Infância de Sarandi
APV	Associação Amigos Pescadores de Vida
ASACEC	Associação Sarandiense de Cultura Esportes para Cegos
BETEL	Assistência BETEL de Sarandi
BPC	Benefício de Prestação Continuada
CADÚNICO	Cadastro Único
CAPS II	Centro de Atenção Psicossocial
CCI	Centro de Convivência do Idoso
CIAPS	Centro Integrado de Ações Pedagógicas e Sociais
CMAS	Conselho Municipal de Assistência Social
CMDCA	Conselho Municipal dos Direitos da Criança e do Adolescente
CMDPI	Conselho Municipal dos Direitos da Pessoa Idosa
CMPD	Conselho Municipal da Pessoa com Deficiência
CRAS	Centro de Referência de Assistência Social
CREAS	Centro de Referência Especializado de Assistência Social
CV	Clube do Vovô
FMAS	Fundo Municipal de Assistência Social
IBGE	Instituto Brasileiro de Geografia e Estatística
IDH	Índice do Desenvolvimento Humano
IDH-M	Índice do Desenvolvimento Humano Municipal
LDO	Lei de Diretrizes Orçamentárias
LNSE	Lar Nossa Senhora da Esperança
LOA	Lei Orgânica Anual
MDS	Ministério do Desenvolvimento Social
NOB/SUAS	Norma Operacional Básica
PAEFI	Serviço de Proteção e Atendimento Especializado a Famílias e Indivíduos
PAIF	Serviço de Proteção e Atendimento Integral a Famílias
PBF	Programa Bolsa Família
PC	Pastoral da Criança
PETI	Programa de Erradicação do Trabalho Infantil
PIA	Plano Individual de Atendimento
PNAS	Plano Nacional de Assistência Social
PNUD	Programa das Nações Unidas para o Desenvolvimento
PPI	Pastoral da Pessoa Idosa
PROMEC	Proteção ao Menor Carente
ROTARY	Associação de Senhoras de Rotarianos
CLUBE	
SAGI	Secretaria de Avaliação e Gestão da Informação
SAI	Serviço Auxiliar da Infância e Juventude



Prefeitura do Município de Sarandi

Secretaria de Assistência Social

Fone: (44) 3288-5408 - Rua Tai, 828 - Centro - CEP: 87111-130 - Sarandi - PR



SCFV	Serviço de Convivência e Fortalecimento de Vínculos
SEJUV	Secretaria da Cultura, Esporte, Lazer e Juventude
SMA	Secretaria Municipal de Administração
SMAS	Secretaria Municipal de Assistência Social
SMDE	Secretaria Municipal do Desenvolvimento Econômico
SME	Secretaria Municipal de Educação
SMS	Secretaria Municipal de Saúde
SUAS	Sistema Único de Assistência Social



Prefeitura do Município de Sarandi

Secretaria de Assistência Social

Fone: (44) 3288-5408 - Rua Taí, 828 - Centro - CEP: 87111-130 - Sarandi - PR



1. DADOS DE IDENTIFICAÇÃO

Identificação:

Título: Plano Municipal de Assistência Social de Sarandi

Vigência: 2018 a 2021

Responsáveis pela elaboração:

Francisca Maria da Silva - Assistente Social, Especialista em Planejamento, Gestão de Programas e Projetos Sociais.

Colaboradores: Secretaria Municipal de Assistência Social, coordenações das Proteções Sociais Básica e Especial de Média e Alta Complexidade.

Período de elaboração: Julho a Agosto/2018

Secretaria Municipal de Assistência Social

E-mail: sas@sarandi.pr.gov.br

Telefone: (44) 3288-5400

Dados Municipais

Nome do Município: Sarandi

Porte do Município: Médio

Nível de Gestão: Básica

Nome do Prefeito: Walter Volpato

Período de Mandato: 01/01/2017 a 31/12/2020

Endereço da Prefeitura: Rua José Emiliano de Gusmão, n. 565 – Centro - Sarandi/PR.

CNPJ: 78.200.482/0001-10

CEP: 87111-230

Telefone: (44) 3264-8600

Site: www.sarandi.pr.gov.pr

Dados do Órgão Gestor da Assistência

Social Nome: Secretaria Municipal de Assistência

Social – SAS

Endereço: Rua Taí, n. 828 – Centro - Sarandi/PR

CEP 87111-120

Telefone: (44) 3288-5400



Prefeitura do Município de Sarandi

Secretaria de Assistência Social

Fone: (44) 3288-5408 - Rua Taí, 828 - Centro - CEP: 87111-130 - Sarandi - PR



Site: www.sarandi.pr.gov.br

E-mail: sas@sarandi.pr.gov.br

Nome do Gestor: Sandra Regina Jordão Jacovós

Dados do Fundo Municipal de Assistência Social

(FMAS) Lei de criação: Lei Municipal Nº. 1.852/2011

Data da Criação: 22/08/2011

Decreto de Regulamentação do Fundo Nº. 223/2013

Data do Decreto: 03/06/2013

CNPJ:15.321.640/0001-70

Nome do Gestor: Sandra Regina Jordão Jacovós

Fontes de Recursos: Municipal, Estadual e Federal

Conselho Municipal de Assistência Social

(CMAS) Lei de criação: Lei Municipal Nº.

1.852/2011

Data da Criação: 22/08/2011

Endereço: Rua Taí, n. 828 – Centro – Sarandi/PR.

CEP 87.111-130

Telefone: (44) 3288-5400

E-mail:cmas@sarandi.pr.gov.br

Presidente: Géssica de Moura Ferreira

Período de Mandato: 01/06/2018 a 01/06/2020

Representação: Governamental e Não Governamental

Número de Conselheiros: 18 Conselheiros Governamentais (09 Titulares e 09 Suplentes) e 18 Conselheiros Não Governamentais (09 Titulares e 09 Suplentes), representantes de Usuários, de Entidades e Organizações de Assistência Social e Trabalhadores da área de Assistência Social.

Secretária Executiva: Marisa de Almeida

Conselho Municipal dos Direitos da Criança e do Adolescente (CMDCA)

Lei de criação: Lei Municipal Nº. 2.128/2014 e Alterações nº. 22.11/2016 e nº. 23.034/2017

Data da Criação: 15/12/2014



Prefeitura do Município de Sarandi

Secretaria de Assistência Social

Fone: (44) 3905-1807 - Rua Taí, 828 - Centro - CEP: 87111-130 - Sarandi - PR

E-mail: sas@sarandi.pr.gov.br - Site: www.sarandi.pr.gov.br



Endereço: Rua Taí, n. 828 – Centro – Sarandi/PR.

CEP 87.111-130

Telefone: (44) 3288-5400

E-mail: cmdca@sarandi.pr.gov.br

Presidente: Tânia Regina Corredato Periotto

Período de Mandato: 21/02/18 a 21/02/2020

Representação: Governamental e Não Governamental

Número de Conselheiros: 12 Conselheiros Governamentais (06 Titulares e 06 Suplentes) e 12 Conselheiros Não Governamentais (06 Titulares e 06 Suplentes).

Secretária Executiva: Marisa de Almeida

Conselho Municipal dos Direitos da Pessoa Idosa

(CMPDI) Lei de criação: Lei Municipal Nº. 2.367/2017

Data da Criação: 23/10/2017

Lei de Regulamentação do Fundo: Lei Municipal Nº. 2.367/2017

Endereço: Rua Taí, n. 828 – Centro – Sarandi/PR.

CEP 87.111-130

CNPJ 29.211.256/0001-20

Telefone: (44) 3288-5400/ 3288-5403

E-mail: Não tem

Presidente: Michel Montelares da Silva

Período de Mandato: 25/10/2017 a 25/10/2019

Representação: Governamental e Não Governamental

Número de Conselheiros: 12 Conselheiros Governamentais (06 Titulares e 06 Suplentes) e 12 Conselheiros Não Governamentais (06 Titulares e 06 Suplentes).

Secretária Executiva: Marisa de Almeida

Conselho Municipal dos Direitos da Pessoa com Deficiência (CMDPD)

Lei de criação: Lei Municipal Nº. 1.244/2005 Alterada pela Lei Nº. 1.722./2010



Prefeitura do Município de Sarandi

Secretaria de Assistência Social

Fone: (44) 3905-1807 - Rua Tai, 828 - Centro - CEP: 87111-130 - Sarandi - PR

E-mail: sas@sarandi.pr.gov.br - Site: www.sarandi.pr.gov.br



Data da Alteração: 07/06/2010

Endereço: Rua Taí, n. 828 – Centro – Sarandi/PR.

CEP 87.111-130

Telefone: (44) 3288-5400

E-mail: cmass@sarandi.pr.gov.br

Presidente: Joaquim Teixeira Batista

Período de Mandato: 2017 a 2019

Representação: Governamental e Não Governamental

Número de Conselheiros: 12 Conselheiros Governamentais (06 Titulares e 06 Suplentes) e 12 Conselheiros Não Governamentais (06 Titulares e 06 Suplentes).

Secretária Executiva: Marisa de Almeida



2. APRESENTAÇÃO

A Constituição Federal de 1988 representa um marco doutrinário e organizativo pela ampliação de direitos, com estabelecimento de mecanismos de participação e controle social, pautado nos princípios da universalidade, equidade, justiça social e direitos sociais.

Em 1993 a Lei Orgânica da Assistência Social – LOAS regulamentou a Constituição Federal no que diz respeito às Políticas Sociais. Com a publicação da LOAS, a Assistência Social passou a ser ordenada como Política Pública, com sistema descentralizado e participativo e com atribuições nas esferas Federal, Estadual e Municipal, prevalecendo a primazia da responsabilidade do Estado na direção das Políticas Públicas de Assistência Social.

Desta forma, a Política de Assistência Social passa a ser um direito fundamental do cidadão e dever do Estado, nesta mesma perspectiva a Política de Assistência Social é aprovada e regulamentada pela Política Nacional de Assistência Social (PNAS/2004) como política pública de direitos e de cidadania, se efetivando por meio do Sistema Único de Assistência Social (SUAS), na qual se define os princípios e diretrizes.

Diante de tais prerrogativas, este Plano Municipal de Assistência Social é um instrumento estratégico para toda a rede de políticas públicas de assistência social visando o planejamento sistemático de ações para os próximos quatro anos que ao serem implementadas por toda a rede socioassistencial possibilitará aos munícipes o desenvolvimento humano, social e econômico corroborando para a superação das desigualdades sociais.

Assim, este instrumento de gestão simboliza a necessidade de se pensar gestões públicas mais eficientes que valorize o cidadão e a efetivação de seus direitos fundamentais de cidadania, os quais não podem ser ameaçados pelas vulnerabilidades e riscos sociais sem que as administrações públicas e toda a rede de serviços não governamentais priorize o atendimento daqueles que por ventura estão à margem do convívio social e vivem em situações precárias que os afastam dos mínimos sociais e de seus direitos humanos, garantindo, assim, a toda a população dignidade e qualidade de vida.



3. OBJETIVO GERAL

Garantir um planejamento sistemático a fim de efetivar as Políticas Públicas de Assistência Social garantindo atendimento de qualidade por meio dos serviços, benefícios, programas e projetos existentes no Município.

OBJETIVOS ESPECÍFICOS

- Promover a Garantia dos Direitos Sociais com Acesso aos Bens e Serviços;
- Garantir a Formação Continuada e Permanente para os Profissionais contribuindo para a valorização, qualificação e atendimento de qualidade na Política de Assistência Social;
- Fortalecer a Rede de Serviços Intersetorial no âmbito da Gestão Municipal do SUAS.

4. PRINCÍPIOS E DIRETRIZES

Os princípios e diretrizes que normatiza as práticas da Política de Atendimento Socioassistencial no Município estão de acordo com a Política Nacional de Assistência Social (PNAS) e demais regulamentações do Sistema Único de Assistência Social (SUAS).

Princípios

- I. Universalidade: todos têm direito à proteção socioassistencial, prestada a quem dela necessitar, com respeito à dignidade e à autonomia do cidadão, sem discriminação de qualquer espécie ou comprovação vexatória da sua condição;
- II. Gratuidade: a assistência social deve ser prestada sem exigência de contribuição ou contrapartida, observado o que dispõe o art. 35, da Lei nº 10.741, de 1º de outubro de 2003 - Estatuto do Idoso;
- III. Integralidade da proteção social: oferta das provisões em sua completude, por meio de conjunto articulado de serviços, programas, projetos e benefícios socioassistenciais;



Prefeitura do Município de Sarandi

Secretaria de Assistência Social

Fone: (44) 3905-1807 - Rua Tai, 828 - Centro - CEP: 87111-130 - Sarandi - PR

E-mail: sas@sarandi.pr.gov.br - Site: www.sarandi.pr.gov.br



- IV. Intersetorialidade: integração e articulação da rede socioassistencial com as demais políticas e órgãos setoriais;
- V. Equidade: respeito às diversidades regionais, culturais, socioeconômicas, políticas e territoriais, priorizando aqueles que estiverem em situação de vulnerabilidade e risco pessoal e social.

Diretrizes

- I. Primazia da responsabilidade do Estado na condução da política de assistência social;
- II. Descentralização político-administrativa e comando único das ações em cada esfera de governo;
- III. Financiamento partilhado entre a União, os Estados, o Distrito Federal e os Municípios;
- IV. Matricialidade sociofamiliar;
- V. Territorialização;
- VI. Fortalecimento da relação democrática entre Estado e sociedade civil;
- VII. Controle social e participação popular.



5. POLÍTICA DE ATENDIMENTO MUNICIPAL

Composta por instituições públicas e privadas a Política de Atendimento no Município de Sarandi vem sendo implementada nas últimas décadas conforme as normativas do SUAS e demais legislações das Políticas Públicas de Assistência Social.

Com fortes problemas sociais, o município apresenta peculiaridades que representam desafios para os profissionais que integram as equipes de referências dos serviços, programas e projetos estabelecidos, bem como para a equipe de gestão que necessita implementar políticas capazes de superar com as vulnerabilidades e riscos sociais que cerceiam o desenvolvimento socioeconômico de toda a população.

Outrossim, a escassez de recursos orçamentários presentes na política municipal, devido aos baixos índices de arrecadação, consolida-se como o principal empecilho para a efetivação do SUAS no município, haja visto que as equipes de referência da proteção básica e especial trabalham com sua capacidade mínima acarretando em problemáticas que despertam a importância do planejamento estratégico para solidificar o SUAS enquanto política pública e, desta forma, garantir uma gestão eficiente com ações políticas eficazes que alcancem a efetividade dos serviços públicos ofertados aos munícipes.

Contudo, os esforços despendidos buscam estabelecer uma rede de atendimento envolvendo todos os setores da sociedade, especialmente as organizações do terceiro setor, que auxiliam a gestão municipal no atendimento público e gratuito da população mais vulnerável fortalecendo assim a política de atendimento socioassistencial e a consolidação de uma rede de serviços.

A Política de Atendimento Municipal, portanto, vêm sendo implementada tendo como eixos articuladores 1ª) a prestação de serviços de qualidade a população; 2ª) trabalho técnico especializado (proteção básica e especial) em parceria com toda a Rede de Serviços Socioassistenciais; 3ª) garantia dos direitos de cidadania e; 4ª) ampliação dos serviços, benefícios, programas e projetos aos munícipes.



6. CARACTERIZAÇÃO DO MUNICÍPIO

No início do povoamento no Norte do Paraná, o capital britânico se instala para investir e explorar a ampla área territorial com objetivo na Especulação Imobiliária, inclusive no sertão de terras devolutas ¹. A Empresa privada Companhia de Terras Norte do Paraná, após contrato com o governo do Estado em 1927, se apropria do monopólio e exploração imobiliária das terras devolutas, contribuindo para imigração de pessoas de várias regiões do Estado, dando início de um processo de colonização (OGNIBENI, BOTTON, 2015. p. 78).

Desta forma Sarandi em 1947 é um dos Municípios fundados pela Companhia de Terras Norte do Paraná. Atualmente a população estimada do Município é de 94.181 pessoas, a Densidade Demográfica é de 800,74 hab/km², a taxa de Escolarização com faixa etária entre 06 aos 14 anos de idade é de 96,3%, com relação ao trabalho e Renda 17,2% estão em diversas ocupações. (IBGE, 2015).

A Área do Município de Sarandi/PR é de 102,59 km² subdividido em Área Urbana e Rural, o Índice de Desenvolvimento Humano Municipal – IDHM do Censo de 2010 é de 0,695 obtendo uma Faixa Média, referente ainda ao Censo de 2010 a população do Município é de 82.847 habitantes, sua Densidade Demográfica é de 807,51 hab/km², possui Instalação no Ano de 1981, pertence a Microrregião de Maringá e Mesorregião Norte Central Paranaense. Podemos subentender devido o último Censo ter sido aplicado ou executado em 2010 existe a probabilidade do Município ter atualmente a população de mais de 1000.000 habitantes, visto as demandas por Moradia Popular, Acesso a Rede de Serviços Básicos, Serviços da Rede Socioassistencial.

a) Índice do Desenvolvimento Humano

O Índice do Desenvolvimento Humano do Município referente à Renda, Longevidade e Educação entre 1991 e 2010 é médio e aumentou gradualmente. O IDHM – Educação – de 18 Anos ou mais com Ensino Fundamental Completo entre 1991 e 2010 é de 17,10% – 42,66%. A faixa Etária de 05 e 06 Anos na Escola entre 1991 e 2010 é de 16,32% – 90,33%. A Faixa Etária de 11 a 13 Anos

¹ Terras improdutivas sob posse do Estado.



Prefeitura do Município de Sarandi

Secretaria de Assistência Social

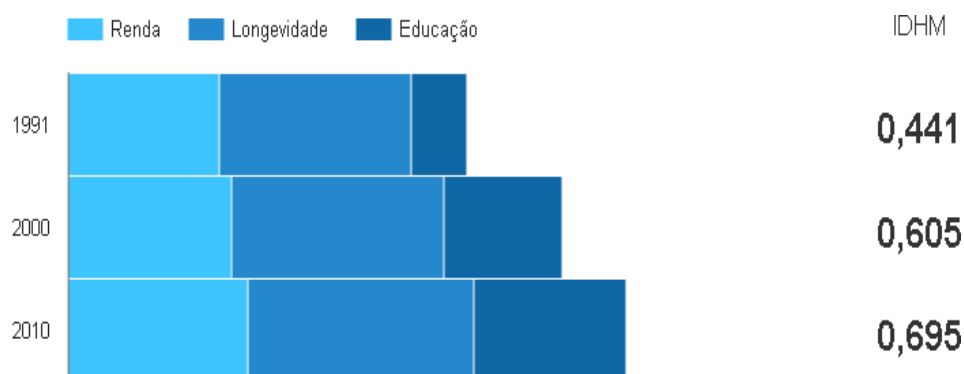
Fone: (44) 3905-1807 - Rua Tai, 828 - Centro - CEP: 87111-130 - Sarandi - PR

E-mail: sas@sarandi.pr.gov.br - Site: www.sarandi.pr.gov.br



nos Anos Iniciais do Ensino Fundamental Regular Seriado ou com Ensino Fundamental Completo é de 52,55% - 88,68%. A Faixa Etária de 15 – 17 Anos com Ensino Fundamental Completo é de 16,48% - 55,67%. A Faixa Etária de 18 – 20 Anos com Ensino Médio Completo é de 5,68% - 34,83%. O IDHM – Longevidade – Esperança de Vida ao nascer entre 1991 e 2010 é de 68,67% - 75,98%. O IDHM – Renda per capita entre 1991 e 2010 é de 278,21% - 554,48%. Cabe destacar que o Município de Sarandi/PR tem uma característica populacional e uma demanda de famílias residentes ou domiciliadas que se encontram em Extrema Vulnerabilidade Social (PNU, IPEA e FJP, 2010).

GRÁFICO 1: IDH Municipal



Fonte: PNUD, Ipea e FJP

TABELA 1: Índice de Desenvolvimento Humano e seus componentes

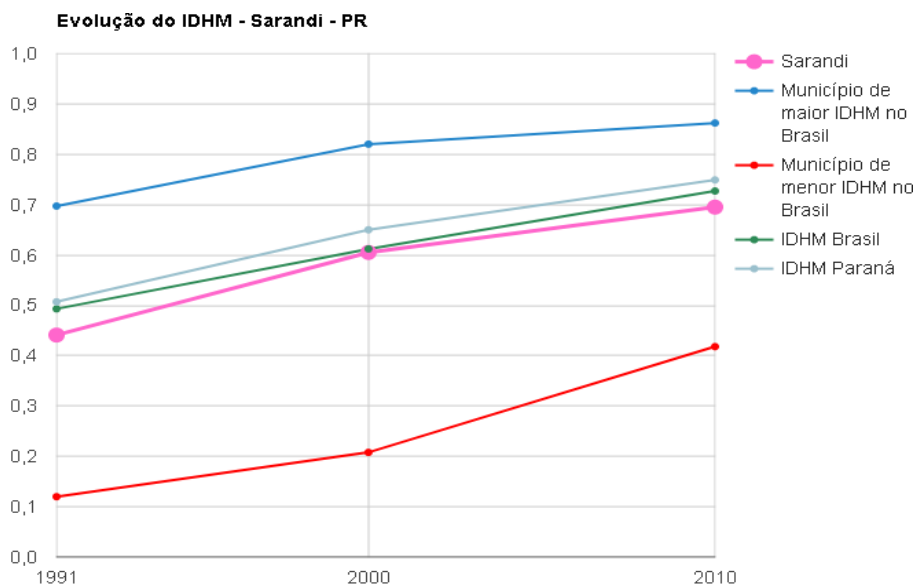
Índice de Desenvolvimento Humano Municipal e seus componentes - Município - Sarandi - PR

IDHM e componentes	1991	2000	2010
IDHM Educação	0,207	0,448	0,579
% de 18 anos ou mais com fundamental completo	17,10	31,15	42,66
% de 5 a 6 anos na escola	16,32	62,81	90,33
% de 11 a 13 anos nos anos finais do fundamental REGULAR SERIADO ou com fundamental completo	52,55	75,04	88,68
% de 15 a 17 anos com fundamental completo	16,48	53,17	55,67
% de 18 a 20 anos com médio completo	5,68	23,52	34,83
IDHM Longevidade	0,728	0,799	0,850
Esperança de vida ao nascer	68,67	72,93	75,98
IDHM Renda	0,570	0,619	0,681
Renda per capita	278,21	377,73	554,48

Fonte: PNUD, Ipea e FJP



GRÁFICO 2: Evolução do IDHM



Fonte: PNUD, Ipea e FJP

Neste Quadro podemos observar que o Município de Sarandi/PR na Evolução do IDHM – é o menor IDHM no Brasil. Podemos sinalizar, que este Município possui um estigma “Cidade Dormitório” onde os trabalhadores residentes ou domiciliados que trabalham nos Municípios Adjacentes recebem suas remunerações e consomem no próprio Município do Trabalho, contribuindo de forma negativa para o Fomento do Comércio Local de Sarandi/PR. Desta forma, grande parte de Comerciantes e Empresários desistem de investir no Município de Sarandi, principalmente com relação a construção de indústrias para gerar vagas de empregos.

b) População

Segundo IBGE (2010), a população entre 1991 – 2010 residente Masculino é de 23.970 – 40.830, na qual corresponde a 49,28%, já a população residente Feminina entre 1991 – 2010 é de 24.011 - 42.017 correspondendo a 50,72%. Na Área Urbana 46.208 – 82.146 entre 1991 – 2010 corresponde 99,15% entre Homens e Mulheres e na Área Rural 1.773 – 701 corresponde 0,85% entre Homens e Mulheres. Cabe destacar que na Área Rural percebe-se um “Êxodo Rural”, Homens e Mulheres que retornaram para a Área Urbana.



TABELA 2: População Total, por Gênero, RURAL/URBANA

População Total, por Gênero, Rural/Urba - Município - Sarandi - PR

População	População (1991)	% do Total (1991)	População (2000)	% do Total (2000)	População (2010)	% do Total (2010)
População total	47.981	100,00	71.422	100,00	82.847	100,00
População residente masculina	23.970	49,96	35.557	49,78	40.830	49,28
População residente feminina	24.011	50,04	35.865	50,22	42.017	50,72
População urbana	46.208	96,30	69.493	97,30	82.146	99,15
População rural	1.773	3,70	1.929	2,70	701	0,85

Fonte: PNUD, Ipea e FJP

c) Estrutura Etária

A Estrutura Etária da População menos de 15 Anos de idade entre 1991 – 2010 é de 16.162 – 19.929 corresponde a 24,06% - a população com 15 – 64 Anos entre 1991-2010 é de 30.106-57.867 corresponde a 69,85% - a população de 65 Anos ou mais entre 1991 – 2010 é de 1.713 – 5.051 corresponde a 6,10%. Com relação à Razão de Dependência entre 1991 - 2010 é de 59,37 – 43,17 percebe se uma diminuição na Razão de Dependência. A Taxa de Envelhecimento entre 1991 – 2010 é de 3,57 – 6,10 percebe se um aumento na Taxa de Envelhecimento. Nos três Gráficos Pirâmide Abaixo está demonstrado a Distribuição por Sexo e por Grupos de Idade (PNU, IPEA e FJP, 2010).

TABELA 3: Estrutura Etária da População

Estrutura Etária da População - Município - Sarandi - PR

Estrutura Etária	População (1991)	% do Total (1991)	População (2000)	% do Total (2000)	População (2010)	% do Total (2010)
Menos de 15 anos	16.162	33,68	21.124	29,58	19.929	24,06
15 a 64 anos	30.106	62,75	47.071	65,91	57.867	69,85
População de 65 anos ou mais	1.713	3,57	3.227	4,52	5.051	6,10
Razão de dependência	59,37	-	51,73	-	43,17	-
Taxa de envelhecimento	3,57	-	4,52	-	6,10	-

Fonte: PNUD, Ipea e FJP



Prefeitura do Município de Sarandi

Secretaria de Assistência Social

Fone: (44) 3905-1807 - Rua Tai, 828 - Centro - CEP: 87111-130 - Sarandi - PR
E-mail: sas@sarandi.pr.gov.br - Site: www.sarandi.pr.gov.br



FIGURA 1: Pirâmide Etária da População 1991

1991 Pirâmide etária - Sarandi - PR Distribuição por Sexo, segundo os grupos de idade

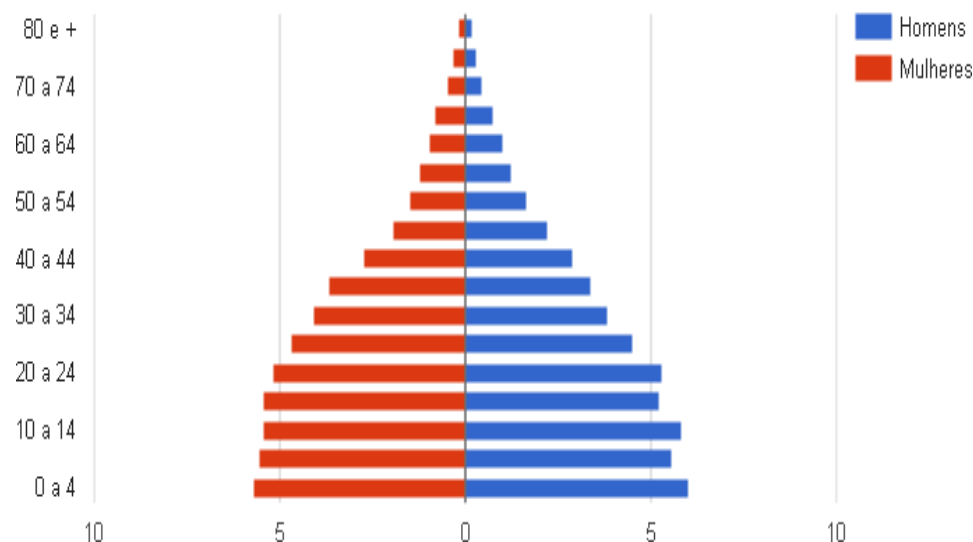


FIGURA 2: Pirâmide Etária da População 2000

2000 Pirâmide etária - Sarandi - PR Distribuição por Sexo, segundo os grupos de idade

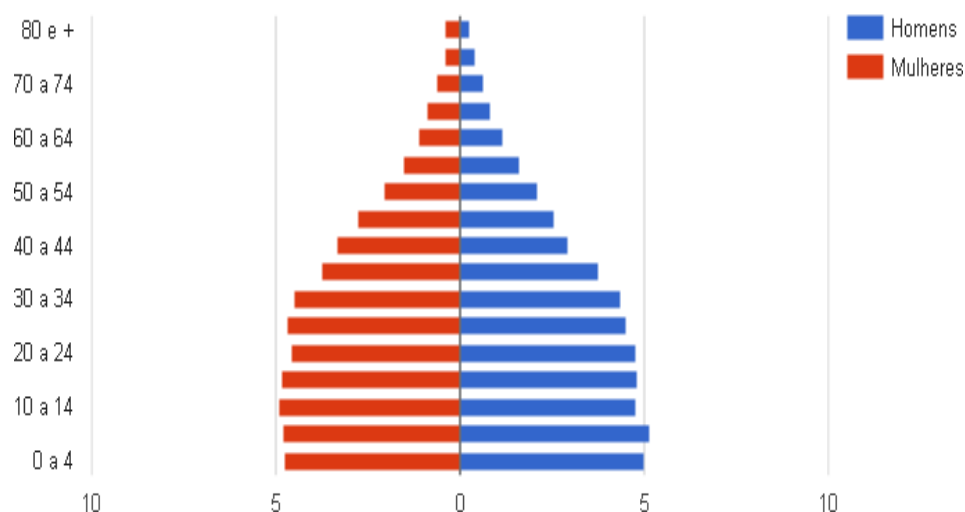
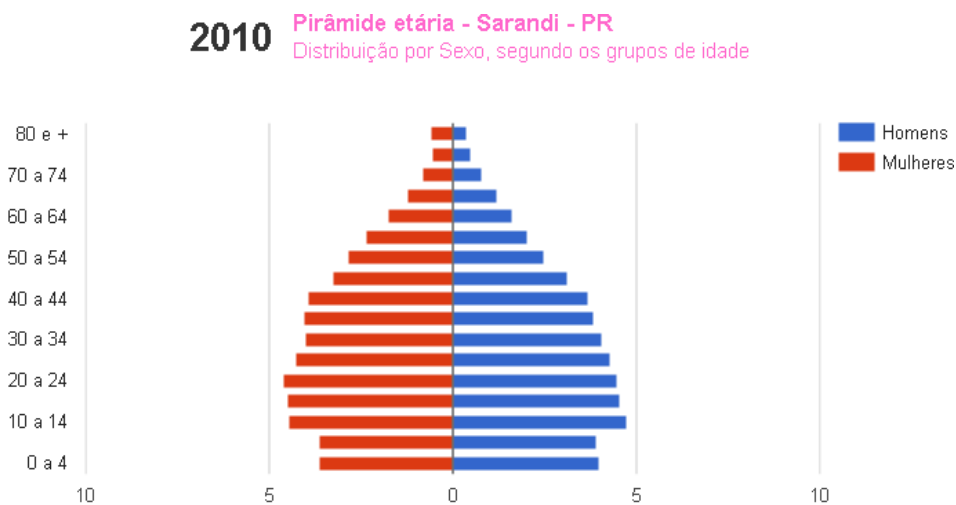




FIGURA 3: Pirâmide Etária da População 2010



Fonte: PNUD, Ipea e FJP

d) Longevidade, Mortalidade e Fecundidade

A expectativa de Esperança de Vida ao nascer entre 1991 – 2010 é de 68.7 – 76.0 – a Mortalidade Infantil é de 28.2 – 12.2 percebe se uma diminuição na Taxa de Mortalidade Infantil – a Taxa de Mortalidade até os 5 Anos de Idade entre 1991 – 2010 é de 32.5 – 14.3 percebe se uma diminuição na Taxa de Mortalidade Infantil até os 5 Anos de Idade. A Taxa de Fecundidade entre 1991-2010 é de 2.4 – 1.9 percebe se uma diminuição na Taxa de Fecundidade (PNU, IPEA e FJP, 2010).

TABELA 4: Longevidade, Mortalidade e Fecundidade

Longevidade, Mortalidade e Fecundidade - Município - Sarandi - PR

	1991	2000	2010
Esperança de vida ao nascer	68,7	72,9	76,0
Mortalidade infantil	28,2	20,9	12,2
Mortalidade até 5 anos de idade	32,5	24,4	14,3
Taxa de fecundidade total	2,4	2,3	1,9

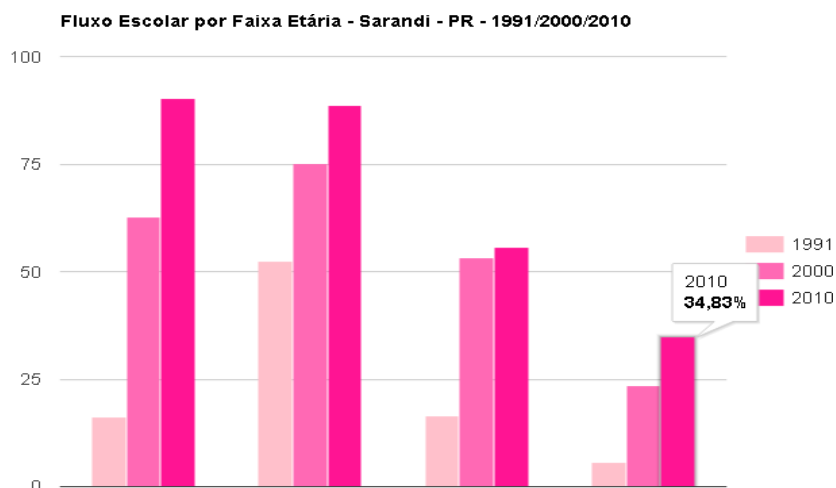
Fonte: PNUD, Ipea e FJP



e) Educação

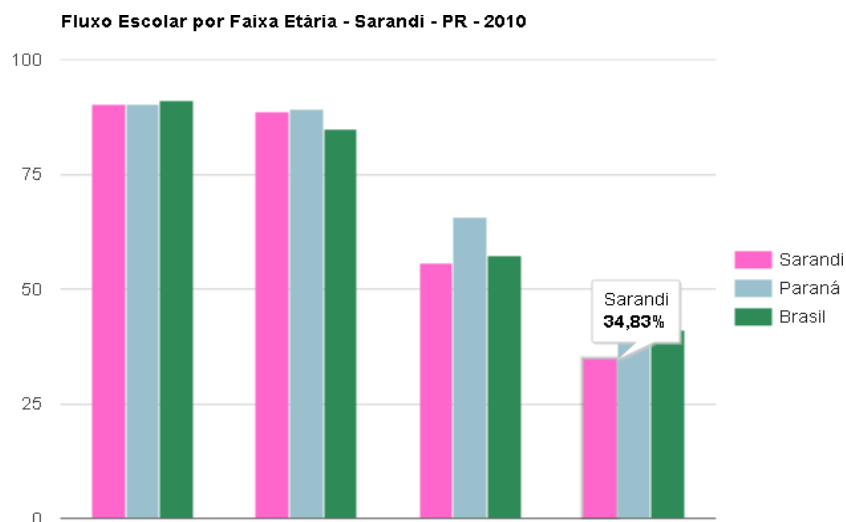
O Fluxo por Faixa Etária na Educação entre 1991 – 2000 e 2010 e entre o Município de Sarandi, Estado do Paraná e o Brasil é de 34,83%.

GRÁFICO 3: Fluxo Escolar por Faixa Etária



Fonte: PNUD, Ipea e FJP

GRÁFICO 4: Fluxo Escolar por Faixa Etária



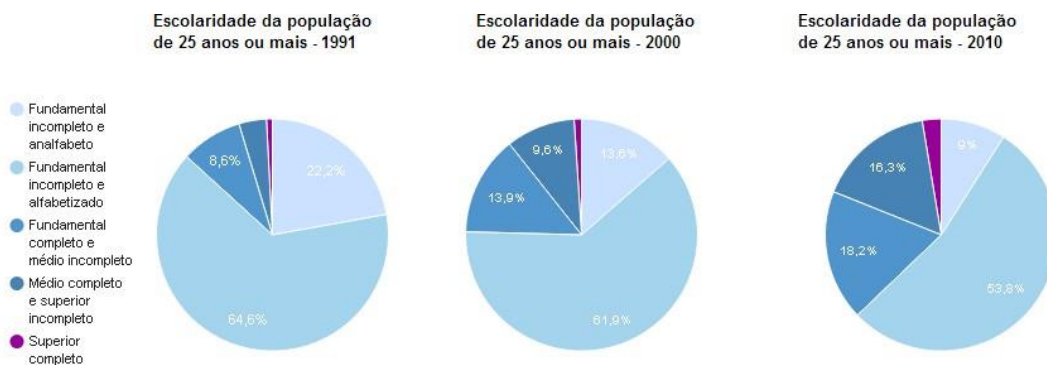
Fonte: PNUD, Ipea e FJP



f) População Adulta

A Escolaridade da População Adulta no Ano de 1991 com 25 Anos ou mais - Ensino Fundamental Incompleto e Analfabetos corresponde 22,2%. Ensino Fundamental Incompleto e Alfabetizado corresponde 64,6%. Ensino Fundamental Completo e Ensino Médio Completo correspondem 8,6%. A Escolaridade da População Adulta no Ano de 2000 com 25 Anos ou mais – Ensino Fundamental Incompleto e Analfabetos corresponde 13,6%. Ensino Fundamental Incompleto e Alfabetizados 61,9%. Ensino Fundamental Completo e Ensino Médio Incompleto corresponde 13,9%. Ensino Médio Completo e Ensino Superior Incompleto corresponde 9,6%. A Escolaridade da População Adulta no Ano de 2010 com 25 Anos ou mais – Ensino Fundamental Incompleto e Analfabetos corresponde a 9%. Ensino Fundamental Incompleto e Alfabetizados corresponde 63,8%. Ensino Fundamental Completo e Ensino Médio Incompleto corresponde 10,2%. Ensino Médio Completo e Ensino Superior Incompleto corresponde 10,3% (PNU, IPEA e FJP, 2010).

GRÁFICO 5: Escolaridade da População



g) Renda

Renda, Pobreza e Desigualdade. Conforme Censo de 1991 a Renda per capita é de 278,21 – em 2000 a Renda per capita é de 377,73 em 2010 a Renda per capita é de 554,48. Destaca se no gráfico a porcentagem % dos extremamente pobres em 1991 (4,79%) 2000 (2,10%) 2010 (0,95%). Destaca se



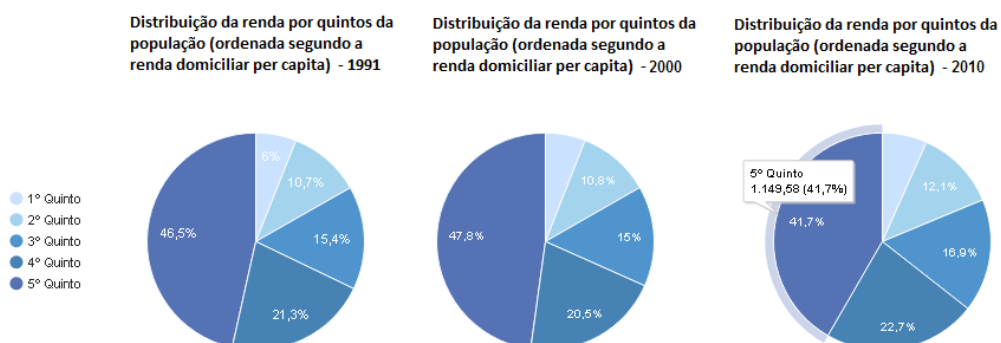
também no gráfico a porcentagem dos pobres em 1991 (26,13%) em 2000 (13,70%) em 2010 (5,22%). (PNU, IPEA e FJP, 2010)

FIGURA 4: Renda, Pobreza e Desigualdade

Renda, Pobreza e Desigualdade - Município - Sarandi - PR

	1991	2000	2010
Renda per capita	278,21	377,73	554,48
% de extremamente pobres	4,79	2,10	0,95
% de pobres	26,13	13,70	5,22
Índice de Gini	0,40	0,41	0,35

Fonte: PNUD, Ipea e FJP



Fonte: PNUD, IPEA e FJP

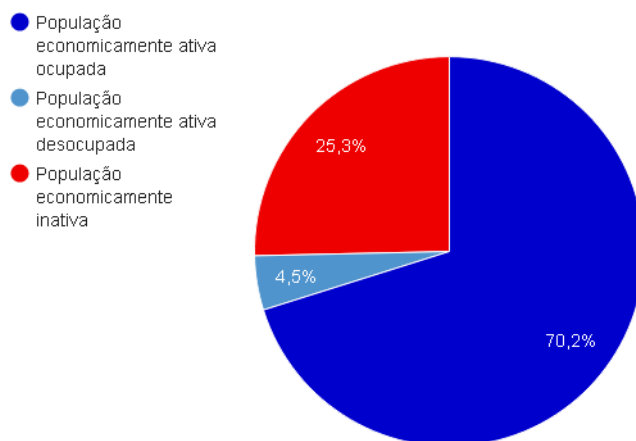
h) Trabalho

Composição da população com 18 Anos ou mais entre o Ano de 2000 e 2010. Conforme Censos realizados a população economicamente Ativa Ocupada corresponde 70,2%. A população economicamente Ativa Desocupada corresponde 4,5%. A população economicamente Inativa corresponde 25,3%. O nível educacional dos ocupados com Ensino Fundamental Completo com 18 Anos ou mais corresponde 36,93% - 49,77%. O nível Educacional dos ocupados com Ensino Médio Completo com 18 Anos ou mais corresponde 16,92% - 26,68%. O Rendimento médio dos ocupados com Renda de 01(um) Salário Mínimo com 18 Anos ou mais corresponde 43,79% - 9,94%. O Rendimento médio dos ocupados com Renda de 02 (dois) Salário Mínimo com 18 Anos ou mais corresponde 84,51% - 77,34%. O Rendimento médio dos ocupados com Renda de 05(cinco) Salário Mínimo com 18 Anos ou mais corresponde 96,92% - 97,93% (PNU, IPEA e FJP, 2010).



GRÁFICO 6: Composição da População Adulta

Composição da população de 18 anos ou mais de idade – 2010



Fonte: PNUD, Ipea e FJP

TABELA 5: Ocupação da população adulta

Ocupação da população de 18 anos ou mais - Município - Sarandi - PR

	2000	2010
Taxa de atividade - 18 anos ou mais	70,43	70,15
Taxa de desocupação - 18 anos ou mais	13,91	4,50
Grau de formalização dos ocupados - 18 anos ou mais	54,55	69,11
Nível educacional dos ocupados		
% dos ocupados com fundamental completo - 18 anos ou mais	36,93	49,77
% dos ocupados com médio completo - 18 anos ou mais	16,92	26,68
Rendimento médio		
% dos ocupados com rendimento de até 1 s.m. - 18 anos ou mais	43,79	9,94
% dos ocupados com rendimento de até 2 s.m. - 18 anos ou mais	84,51	77,34
% dos ocupados com rendimento de até 5 s.m. - 18 anos ou mais	96,92	97,93

Fonte: PNUD, Ipea e FJP



i) Habitação

No Município de Sarandi/PR os indicadores de Habitação da população com Água Encanada conforme Censo nos Anos de 1991-2000-2010 corresponde 95,43% - 99,60% - 96,87% respectivamente. A população com Energia Elétrica corresponde 98,81% - 99,50% - 99,89%. A população com Coleta de Lixo corresponde 88,61% - 99,13% - 99,53%.

TABELA 6: Indicadores de Habitação

Indicadores de Habitação - Município - Sarandi - PR

	1991	2000	2010
% da população em domicílios com água encanada	95,43	99,60	96,87
% da população em domicílios com energia elétrica	98,81	99,50	99,89
% da população em domicílios com coleta de lixo	88,61	99,13	99,53

Fonte: PNUD, Ipea e FJP

j) Vulnerabilidade Social

No Município de Sarandi/PR os últimos Censos de 2000 e 2010 entre Crianças e Jovens – a Mortalidade Infantil corresponde 20,90% - 12,20%. Crianças de 0 a 5 Anos Fora da Escola corresponde 80,89% - 58,00%. Crianças e Adolescentes de 6 – 14 Anos Fora da Escola corresponde 4,26% - 3,67%. Pessoas de 15 – 24 Anos que não estudam, não trabalham e são vulneráveis corresponde 14,03% - 6,14%. Crianças, Adolescentes 10 – 17 Anos que tiveram filhos corresponde 3,70% - 2,50%. Taxa de Atividade 10 – 14 Anos corresponde 5,21% - 5,05%. Com relação aos indicadores de Família: Mãe Chefe de Família sem Ensino Fundamental e com filhos menores de idade corresponde 13,02% - 18,24%. Crianças extremamente Pobres corresponde 3,07% - 1,56%. Famílias Vulneráveis e dependentes de Idosos corresponde 2,14% - 1,46%. Família Vulneráveis a Pobreza corresponde 43,41% - 19,01%. Pessoas de 18 Anos ou mais sem Ensino Fundamental Completo e sem Ocupação Informal corresponde



Prefeitura do Município de Sarandi

Secretaria de Assistência Social

Fone: (44) 3905-1807 - Rua Tai, 828 - Centro - CEP: 87111-130 - Sarandi - PR

E-mail: sas@sarandi.pr.gov.br - Site: www.sarandi.pr.gov.br



50,24% - 36,58%. Condição de Moradia: Domicílios com banheiros e água encanada corresponde 98,89% - 95,17% (PNU, IPEA e FJP, 2010).

TABELA 7: Vulnerabilidade Social

Vulnerabilidade Social - Município - Sarandi - PR

Crianças e Jovens	1991	2000	2010
Mortalidade infantil	28,18	20,90	12,20
% de crianças de 0 a 5 anos fora da escola	-	80,89	58,00
% de crianças de 6 a 14 fora da escola	21,14	4,26	3,67
% de pessoas de 15 a 24 anos que não estudam, não trabalham e são vulneráveis, na população dessa faixa	-	14,03	6,14
% de mulheres de 10 a 17 anos que tiveram filhos	3,17	3,70	2,50
Taxa de atividade - 10 a 14 anos	-	5,21	5,05
Família			
% de mães chefes de família sem fundamental e com filho menor, no total de mães chefes de família	11,83	13,02	18,24
% de vulneráveis e dependentes de idosos	2,16	2,14	1,46
% de crianças extremamente pobres	6,38	3,07	1,56
Trabalho e Renda			
% de vulneráveis à pobreza	62,18	43,41	19,01
% de pessoas de 18 anos ou mais sem fundamental completo e em ocupação informal	-	50,24	36,58
Condição de Moradia			
% da população em domicílios com banheiro e água encanada	90,32	98,89	95,17

Fonte: PNUD, Ipea e FJP



6. REALIDADE SITUACIONAL

A organização da Política Municipal está organizada a partir da Tipificação Nacional de Serviços Socioassistenciais, sendo a mesma dividida em: Gestão Municipal do SUAS, Proteção Social Básica, Proteção Social Especial, para além da organização governamental existem as instituições que integram o Terceiro Setor que exercem serviço de relevância pública.

Atualmente a Secretaria de Assistência Social contempla em seu quadro funcional 89 funcionários para o atendimento de uma estimativa populacional em 2018 de 95.543 pessoas, conforme dados do IBGE e que, de acordo com os dados do CADÚNICO do mês junho de 2018, estão em situação de extrema pobreza 1.805 pessoas e em situação de pobreza 2.938 pessoas, ou seja, 4743 pessoas vivem em situação de extrema vulnerabilidade e risco social.

Contudo, se considerarmos a população que vive com renda per capita abaixo de $\frac{1}{2}$ salário mínimo temos um total de 17.796 pessoas, o que representa em torno de 18,63% da estimativa populacional de 2018 e que necessitam de políticas públicas capazes de promoverem estes cidadãos lhes garantindo autonomia, renda, emprego e desenvolvimento humano e social.

Vale esclarecer que a política de assistência social não contempla apenas em sua política de atendimento pessoas que se encontram em vulnerabilidade financeira, mas todos que de alguma forma têm seus direitos violados ou negligenciados, sendo uma política para todos aqueles que necessitam de atendimento.

Essas prerrogativas reforçam a importância dos trabalhadores do SUAS, bem como a importância de estruturas adequadas de trabalho e equipes completas para a execução dos serviços atendendo as orientações e determinações da Norma Operacional Básica de Recursos Humanos do SUAS (NOB-RH/SUAS) e implementado nos serviços, programas e projetos as determinações da Tipificação Nacional de Serviços Socioassistenciais.

6.1 Gestão do SUAS

De acordo com a Política Nacional de Assistência Social (PNAS/2004) a **Gestão do Suas** é área responsável pelo aprimoramento da gestão da Política



de Assistência Social, planejando, articulando, monitorando e avaliando as ações propostas, assessorando tecnicamente as ações a serem implementadas nos serviços, programas e projetos socioassistenciais no município.

Sendo normatizada a partir dos seguintes eixos de trabalho:

1) Vigilância Socioassistencial: que tem como objetivo a *produção, sistematização, análise e disseminação* de informações territorializadas das **situações de vulnerabilidade** e risco que incidem sobre famílias e indivíduos e dos eventos de violação de direitos em determinados territórios; e do **tipo, volume e padrões de qualidade dos serviços** ofertados pela rede Socioassistencial, bem como a adequação entre as necessidades da população e a oferta dos serviços, vistos na perspectiva do território. Constituindo-se também como uma área de gestão da informação, dedicada a apoiar as atividades de planejamento, de supervisão e de execução dos serviços socioassistenciais por meio do provimento de dados, indicadores e análises, e deve estar **estruturada e ativa em nível municipal, estadual e federal**².

2) Gestão do Trabalho: planejamento, organização e execução das ações relativas à valorização do trabalho e estruturação do processo de trabalho institucional (NOB art. 109);

3) Regulação do Suas: regula e padroniza os serviços da Assistência Social.

Em Sarandi a Gestão do SUAS é executada pela Secretaria Municipal de Assistência Social e integra setores estratégicos para a política de assistência social, conforme descrito abaixo:

- 1) Secretaria de Assistência Social:** responsável pela execução e gestão do SUAS no âmbito Municipal.
- 2) Diretorias da Gestão do SUAS:** responsáveis pela organização e gestão dos serviços, programas, projetos e benefícios existentes na política municipal. Atualmente a secretaria conta com a Direção de Proteção

² Disponível em: <http://mds.gov.br/assuntos/assistencia-social/gestao-do-suas/vigilancia-socioassistencial>, acesso em 04 de Setembro de 2018.



Social Básica; Direção de Proteção Social de Média Complexidade e Direção de Proteção Social de Alta Complexidade.

- 3) **Setor Executivo dos Conselhos:** responsável pelo apoio técnico e administrativo as demais atividades dos Conselhos - Conselho Municipal de Assistência Social (CMAS); Conselho Municipal dos Direitos da Criança e do Adolescente (CMDCA); Conselho Municipal do Direito da Pessoa Idosa (CMDPI) e Conselho Municipal dos Direitos da Pessoa com Deficiência (CMDPD);
- 4) **Setor Administrativo:** Responsável pela elaboração, controle, execução, gestão do Fundo Municipal de Assistência Social (FMAS) planejamento e orçamento.
- 5) **Setor de Recursos Humanos:** Responsável pela execução, articulação, regularização das atividades, cargos e funções dos Servidores Públicos Efetivos e Contratados.
- 6) **Setor de Transporte:** Responsável pelo controle, manutenção, disponibilidade de transporte aos gestores, coordenadores e Equipe Técnica.

Conforme pode-se observar (ver figura 5) a Gestão do SUAS não contempla a Vigilância Socioassistencial em sua estrutura administrativa, bem como apresenta falhas na Gestão do trabalho, uma vez que não possui uma direção específica para a Gestão do SUAS e para o Programa CADÚNICO.

Isso significa que é necessário repensar a organização da Gestão do SUAS no município implementando os setores de Vigilância Socioassistencial e Gestão do SUAS, inserindo o CADÚNICO na dimensão da direção de enfrentamento a pobreza contratando técnicos de nível superior nas direções dessas áreas para garantir que as políticas/ações sejam planejadas, implementadas tendo como objetivo final a oferta de serviços públicos de qualidade a população (ver figura 6).

Cabe ressaltar, que na atualidade a ausência do setor de gestão do SUAS tem acarretado problemas cruciais para a administração, uma vez que todo o planejamento e execução de ações que englobam essa temática é dividido com os outros técnicos o que leva a problemas que limitam o avanço da política no município.



Prefeitura do Município de Sarandi

Secretaria de Assistência Social

Fone: (44) 3905-1807 - Rua Tai, 828 - Centro - CEP: 87111-130 - Sarandi - PR

E-mail: sas@sarandi.pr.gov.br - Site: www.sarandi.pr.gov.br



Neste sentido, os instrumentos de Gestão do SUAS apresentam falhas por não terem a prioridade dentro das ações executadas, pois não há um responsável pela elaboração, monitoramento e avaliação de como estes estão sendo implementados dentro do município.

De acordo com a NOB/SUAS, os instrumentos de gestão são ferramentas de planejamento técnico e financeiro do SUAS, tendo como parâmetros o diagnóstico social e os eixos da PSB e PSE. Os principais são: Plano Plurianual; Plano Municipal de Assistência Social; Pacto de Aprimoramento de Gestão do SUAS; Plano de Acompanhamento e Apoio Técnico, Planos de Providência e Relatório de Gestão.

Outro ponto a ser considerado é a situação da Secretaria Executiva dos Conselhos que possui sob a gerência de um único profissional para quatro conselhos, sendo preciso a contratação emergencial de um outro profissional (nível médio) para auxiliar administrativamente da condução dos trabalhos que envolvem todo o planejamento, organização e desenvolvimento administrativo desta área.

Assim, existe a necessidade de realizar a organização dos serviços considerando o aprimoramento do SUAS no município, readequando o quadro funcional da Secretaria Municipal de Assistência Social conforme as necessidades administrativas existentes.



Prefeitura do Município de Sarandi

Secretaria de Assistência Social

Fone: (44) 3905-1807 - Rua Taí, 828 - Centro - CEP: 87111-130 - Sarandi - PR

E-mail: sas@sarandi.pr.gov.br - Site: www.sarandi.pr.gov.br



QUADRO 1: Grau de escolaridades dos servidores da Secretaria Municipal de Assistência Social

Escolaridade	Motorista	Aux.S.Gerais	Orint.Social	Educ.Base	Aux.Educador	Psicólogo	Aux.Adm	Vigia	Assist.Social	Pedagoga	Assist.Adm
Fund.		4						1			
Médio	12	14	7	3	8		5	2			
Superior		1	6	4		9			11	1	1
TOTAL	12	19	13	7	8	9	5	3	11	1	1
TOTAL GERAL:											89

Fonte: Setor de Recursos Humanos/ SAS.



Prefeitura do Município de Sarandi

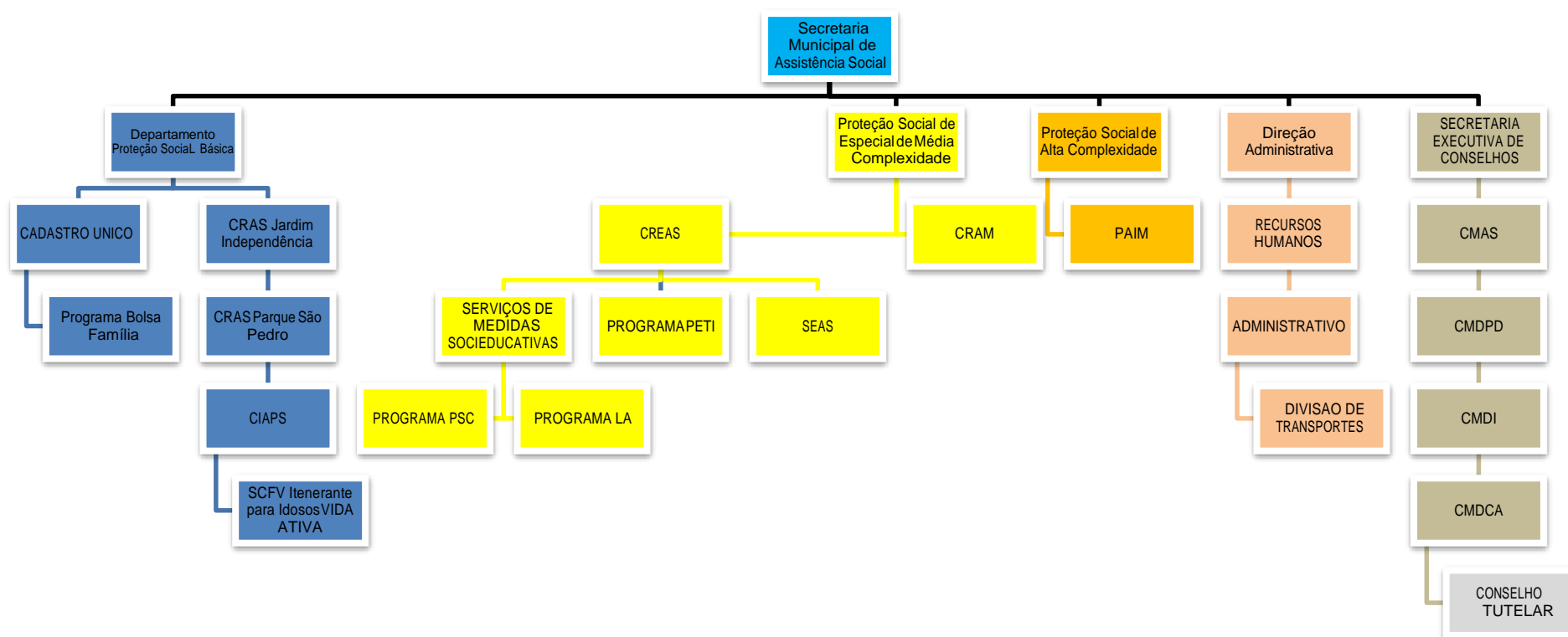
Secretaria de Assistência Social

Fone: (44) 3905-1807 - Rua Taí, 828 - Centro - CEP: 87111-130 - Sarandi - PR

E-mail: sas@sarandi.pr.gov.br - Site: www.sarandi.pr.gov.br



FIGURA 5: Organograma atual da Secretaria de Assistência Social





Prefeitura do Município de Sarandi

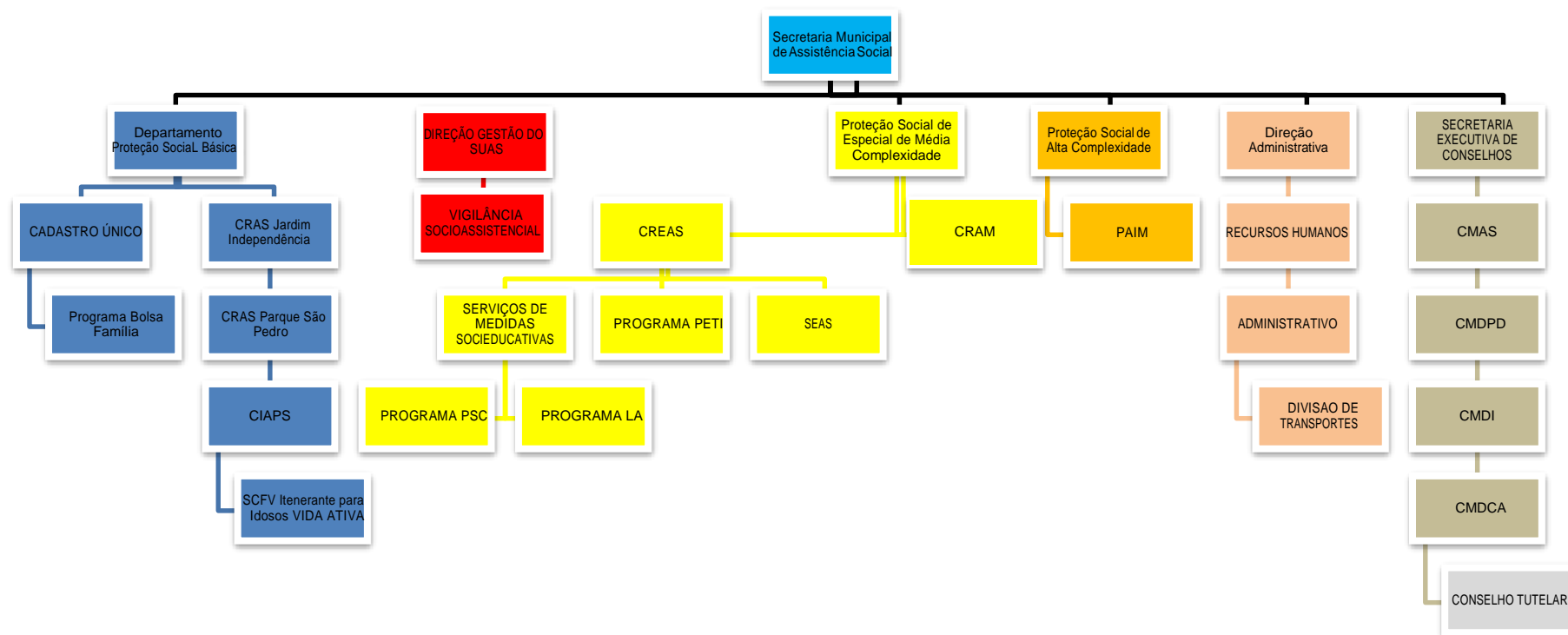
Secretaria de Assistência Social

Fone: (44) 3905-1807 - Rua Taí, 828 - Centro - CEP: 87111-130 - Sarandi - PR

E-mail: sas@sarandi.pr.gov.br - Site: www.sarandi.pr.gov.br



FIGURA 6: Organograma da Secretaria de Assistência Social conforme PNAS/SUAS





Proteção Social Básica

De acordo com a PNAS (2004) a proteção social é a garantia de inclusão a todos os cidadãos que encontram-se em situação de vulnerabilidade e/ou em situação de risco, inserindo-os na rede de Proteção Social local.

Neste sentido, a Proteção Social Básica tem como objetivo prevenir situações de risco por meio do desenvolvimento de potencialidades e aquisições e o fortalecimento de vínculos familiares e comunitários, destinando-se à população que vive em situação de vulnerabilidade social decorrente da pobreza, privação (ausência de renda, precário ou nulo acesso aos serviços públicos, dentre outros) e/ou fragilização de vínculos afetivos - relacionais e de pertencimento social (discriminações etárias, étnicas, de gênero ou por deficiências, dentre outras).

A Proteção Social Básica tem como equipamento de referência do SUAS os Centros de Referência de Assistência Social (CRAS) que são articuladores na execução de serviços, programas e projetos neste nível de proteção e com a proteção especial em todo o município.

Deste modo, os Serviços, Benefícios e Programas e executados pela Proteção Social Básica são:

- 1) Benefício de Prestação Continuada (BPC):** Benefício de Prestação Continuada com valor mensal de 01 Salário Mínimo Vigente, concedidos a Idosos acima de 65 Anos de Idade que não possuem meios de prover suas necessidades básicas de sobrevivência e pessoas com deficiência;
- 2) Benefícios Eventuais:** benefícios oferecidos aos usuários da Política de Assistência Social em decorrência de nascimento, morte, vulnerabilidade temporário, calamidade pública, observados os critérios para sua concessão, sendo responsabilidade exclusiva do Município;
- 3) Programa Bolsa Família (PBF):** programa de transferência de Renda concedida as famílias em Extrema Vulnerabilidade Social e Vulnerabilidade Social, sua concessão está condicionada pela Política de Assistência Social, Política de Educação e Política de Saúde;
- 4) Programa Cadastro Único (CADÚNICO):** programa do Governo Federal, permite que o governo por meio de registro de informações conheça melhor a realidade socioeconômica da população, permitindo a



inclusão das famílias em Extrema Vulnerabilidade Social e Vulnerabilidade Social acessar seus direitos nos diversos Programas Sociais como: Tarifa Social de Energia Elétrica, Tarifa Social da Água, Programa Minha Casa, Minha Vida(PMCMV), Bolsa Verde, Isenção da Taxa de Inscrição em Concursos Públicos, entre outros.

5) Serviço de Convivência e Fortalecimento de Vínculos –ITINERANTE para Idosos Vida Ativa:

realizado em Diversos Bairros, com Grupo de Idosos, desenvolvendo atividades culturais, artísticas, diversas oficinas interativas, esporte e lazer, são grupos com aproximadamente 30 idosos (cada grupo). O técnico psicólogo se desloca até os grupos de idosos para desenvolver suas atividades

6) Serviço de Convivência e Fortalecimento de Vínculos (SCFV): Serviço de Convivência e Fortalecimento de Vínculos, realizado em grupos, orienta os usuários dos serviços na construção e reconstrução de suas vivências, previne as ocorrências de situação de risco social e pessoal, incentiva a socialização e defesa dos seus direitos;

7) Serviço de Convivência e Fortalecimento de Vínculos Centro Integrado de Ações Pedagógicas e Sociais (CIAPS): desenvolve diversas atividades e oficinas interativas como: Desenho, Pintura, Aula de Violão, Aula de Teclado, Balé, Dança de Rua, esporte e lazer para crianças e adolescentes que se encontram em extrema e vulnerabilidade social, são encaminhadas pelo Centro de Referência de Assistência Social – CRAS.

8) Serviço de Proteção Social e Atendimento Integral à Família (PAIF): Serviço de Proteção e Atendimento Integral a Família, desenvolvendo potencialidades das famílias, fortalecendo os vínculos familiares e comunitários, promovendo o acesso aos seus direitos e ações preventiva, protetiva e proativo.

Os maiores problemas enfrentado pelos serviços da PSB é em relação a falta de profissionais e as estruturas físicas dos espaços, sendo preciso a contratação de funcionários de nível superior (assistentes sociais, psicólogos e educadores sociais) e de nível médio (educadores sociais) para comporem as



equipes de referência, bem como a construção e ampliação das estruturas físicas que abrigam os serviços.

Atualmente o município possui dois CRAS que atendem todo o município conforme quadro 2 e 3 abaixo.

Quadro 2: Centros de Referência de Assistência Social – CRAS/ Território de Abrangência

EQUIPAMENTOS	BAIRRO/TERRITÓRIO DE ABRANGÊNCIA
CRAS Jardim Independência	Jardim Independência I II e III, Jardim Nova Independência, Jardim Nova Independência I, Jardim Panorama, Jardim Novo Panorama, Parque Alvamar, Parque Alvamar I e II, Jardim Universal, Jardim Bom Pastor, Parque Residencial Bom Pastor, Jardim Ouro Verde, Jardim Ouro Verde I, II, III e IV, Jardim São José I, II e III, Jardim São Paulo, Jardim Aurora, Jardim Santana, Jardim Cruzeiro, Parque Industrial I e II, Jardim Kusumoto, Jardim França, Jardim Oriental, Jardim Tropical.
CRAS Parque São Pedro	Parque São Pedro, Distrito Vale Azul, Centro, Jardim Novo Bertioga, Jardim Califórnia, Conjunto Residencial Mauá, Conjunto Residencial Floresta, Jardim Triangulo, Jardim Bela Vista, Jardim Bela Vista I e II, Jardim Esplanada, Jardim Esperança, Jardim Esperança I, II, III e IV, Jardim Novo Mundo, Jardim Primavera, Jardim Primavera, Jardim Verão, Jardim Monte Rey I e II, Jardim das Torres, Conjunto Habitacional José Richa, Jardim Europa, Jardim Alphaville, Jardim Castelo, Jardim Dom Bosco, Jardim Escala, Parque Industrial III e IV, Jardim Nova Aliança, Jardim Santa Tereza, Jardim Vera Cruz, Jardim Sarandi I, II e III, Jardim dos Ipês, Jardim Ana Elisa, Jardim EcovalleyEcologic City, Jardim Cometa, Jardim Ibirapuera, Jardim Gralha Azul, Jardim Imperial, Jardim Mercúrio, Jardim Itamaraty, Jardim Jaqueline, Jardim Monte Líbano, Jardim Paulista, Jardim Perimetral, Jardim Higienópolis, Jardim Ipanema, Jardim Nova Sarandi I, II , III e IV, Jardim Novo Centro, Jardim Real I e II, Jardim Gávea.

Proteção Social Especial

A Proteção Social Especial é destinada a famílias e indivíduos que se encontram em situação de risco pessoal e social, por ocorrência de abandono, maus tratos físicos e/ou psíquicos, abuso sexual, uso de substâncias psicoativas, cumprimento de medidas socioeducativas, situação de rua, situação de trabalho infantil, entre outras situações de violação dos direitos. Na proteção social especial, há dois níveis de complexidade: média e alta.

6.3.1 Proteção Social Especial de Média Complexidade



São considerados serviços de média complexidade aqueles que oferecem atendimentos às famílias e indivíduos com seus direitos violados, mas cujos vínculos familiar e comunitário não foram rompidos. Deste modo, compreende atenções e orientações direcionadas para a promoção de direitos, a preservação e o fortalecimento de vínculos familiares, comunitários e sociais e para o fortalecimento da função protetiva das famílias diante do conjunto de condições que as vulnerabilizam e/ou as submetem a situações de risco pessoal e social.

Os Serviços executados pela Proteção Social Especial de Média Complexidade no município são:

1) Centro de Referência de Atendimento à Mulher Vítima de Violência

(CRAM): Realiza Atendimento as Mulheres Vítimas de Violência Intrafamiliar, Violência Doméstica, Violência Física, Violência Psicológica, Violência Moral, Violência Patrimonial e Violência Sexual, na perspectiva de empoderamento para romper com o Ciclo das diversas formas de violências.

2) Programa de Erradicação do Trabalho Infantil (PETI): Este Programa tem a finalidade de incluir as crianças e adolescentes nos Serviços de Convivência e Fortalecimento de Vínculos, realizar ações conjuntas de Prevenção e Erradicação do Trabalho Infantil, salvo condição de Adolescente Aprendiz;

3) Serviço de Efetivação de Medidas Socioeducativa a Adolescentes em Cumprimento de Medida Socioeducativa de Liberdade Assistida (LA) e de Prestação de Serviços à Comunidade (PSC): a Serviço tem a finalidade o acompanhamento socioassistencial a adolescentes e jovens que se encontram em cumprimento de Medidas Socioeducativas em Meio Aberto, responsabilizando-os pelo Ato Infracional praticado;

4) Serviço de Proteção e Atendimento Especializado a Famílias e Indivíduos (PAEFI): O Serviço tem a finalidade o apoio, orientação e acompanhamento das famílias e indivíduos dos diversos segmentos, que se encontram em situação de risco pessoal e social, por decorrência de ameaças ou violação de direitos;

5) Serviço de Proteção Social Especial para Pessoas com Deficiência, Idosas e suas Famílias (PAEFI): o Serviço tem a finalidade promover a



autonomia, inclusão social e a melhoria da qualidade de vida das pessoas com deficiências e idosos que sofreram alguma violação de direitos. Este Serviço é executado pela Equipe Técnica do CREAS-PAEFI;

6) Serviço Especializado em Abordagem Social (SEAS): O Serviço tem a finalidade assegurar o trabalho social, abordagem e busca ativa dos diversos segmentos que se encontram em Situação de Rua, Trabalho Infantil, Exploração Sexual de Crianças e Adolescentes no território;

7) Serviço Especializado para Pessoas em Situação de Rua: tem a finalidade assegurar atendimento e atividades direcionadas para o desenvolvimento da sociabilidade, na perspectiva de fortalecimento de vínculos interpessoais e familiares para possibilidade de futura reinserção familiar ou comunitária. Este Serviço é executado pela Equipe Técnica do CREAS- Abordagem Social.

Em virtude do grau de complexidade e da necessidade de profissionais preparados para a execução dos serviços nessa modalidade é preciso ampliar o número de profissionais (assistentes sociais, psicólogos, pedagogos, educadores sociais) para a realização do atendimento, bem como realizar a construção do Centro de Referência Especializado de Assistência Social.

QUADRO 3: Território de Abrangência do CREAS e do CRAM.

EQUIPAMENTOS	BAIRRO/TERRITÓRIO DE ABRANGÊNCIA
CREAS Jardim Novo Centro	Jardim Novo Centro, Independência I II e III, Jardim Nova Independência, Jardim Nova Independência I, Jardim Panorama, Jardim Novo Panorama, Parque Alvamar, Parque Alvamar I e II, Jardim Universal, Jardim Bom Pastor, Parque Residencial Bom Pastor, Jardim Ouro Verde, Jardim Ouro Verde I, II, III e IV, Jardim São José I, II e III, Jardim São Paulo, Jardim Aurora, Jardim Santana, Jardim Cruzeiro, Parque Industrial I e II, Jardim Kusumoto, Jardim dos Ipês, Jardim França, Jardim Oriental, Jardim Tropical, Parque São Pedro, Distrito Vale Azul, Centro, Jardim Novo Bertioga, Jardim Califórnia, Conjunto Residencial Mauá, Conjunto Residencial Floresta, Jardim Triangulo, Jardim Bela Vista, Jardim Bela Vista I e II, Jardim Esplanada, Jardim Esperança, Jardim Esperança I, II, III e IV, Jardim Novo Mundo, Jardim Primavera, Jardim Primavera, Jardim Verão, Jardim Monte Rey I e II, Jardim das Torres, Conjunto Habitacional José Richa, Jardim Europa, Jardim Alphaville, Jardim Castelo, Jardim Dom Bosco, Jardim Escala, Parque Industrial III e IV, Jardim Nova Aliança, Jardim



	Santa Tereza, Jardim Vera Cruz, Jardim Sarandi I, II e III, Jardim Ana Elisa, Jardim EcovalleyEcologic City, Jardim Cometa, Jardim Ibirapuera, Jardim Gralha Azul, Jardim Imperial, Jardim Mercúrio, Jardim Itamaraty, Jardim Jaqueline, Jardim Monte Líbano, Jardim Paulista, Jardim Perimetral, Jardim Higienópolis, Jardim Ipanema, Jardim Nova Sarandi I, II , III e IV, Jardim Real I e II, Jardim Gávea.
CRAM Jardim Ouro Verde	Jardim Ouro Verde, Jardim Novo Centro, Independência I II e III, Jardim Nova Independência, Jardim Nova Independência I, Jardim Panorama, Jardim Novo Panorama, Parque Alvamar, Parque Alvamar I e II, Jardim Universal, Jardim Bom Pastor, Parque Residencial Bom Pastor, Jardim Ouro Verde I, II, III e IV, Jardim São José I, II e III, Jardim São Paulo, Jardim Aurora, Jardim Santana, Jardim Cruzeiro, Parque Industrial I e II, Jardim Kusumoto, Jardim dos Ipês, Jardim França, Jardim Oriental, Jardim Tropical, Parque São Pedro, Distrito Vale Azul, Centro, Jardim Novo Bertioga, Jardim Califórnia, Conjunto Residencial Mauá, Conjunto Residencial Floresta, Jardim Triangulo, Jardim Bela Vista, Jardim Bela Vista I e II, Jardim Esplanada, Jardim Esperança, Jardim Esperança I, II, III e IV, Jardim Novo Mundo, Jardim Primavera, Jardim Primavera, Jardim Verão, Jardim Monte Rey I e II, Jardim das Torres, Conjunto Habitacional José Richa, Jardim Europa, Jardim Alphaville, Jardim Castelo, Jardim Dom Bosco, Jardim Escala, Parque Industrial III e IV, Jardim Nova Aliança, Jardim Santa Tereza, Jardim Vera Cruz, Jardim Sarandi I, II e III, Jardim Ana Elisa, Jardim EcovalleyEcologic City, Jardim Cometa, Jardim Ibirapuera, Jardim Gralha Azul, Jardim Imperial, Jardim Mercúrio, Jardim Itamaraty, Jardim Jaqueline, Jardim Monte Líbano, Jardim Paulista, Jardim Perimetral, Jardim Higienópolis, Jardim Ipanema, Jardim Nova Sarandi I, II , III e IV, Jardim Real I e II, Jardim Gávea.

6.3.2 Proteção Social Especial de Alta Complexidade

Os serviços de proteção social especial de alta complexidade são aqueles que garantem a proteção integral – moradia, alimentação, higienização e trabalho protegido para famílias e indivíduos que se encontram em situação de violação de direitos.

Os Serviços executado pela Proteção Social Especial de Alta Complexidade são:

- 1. Serviço de Acolhimento Institucional para Crianças - Programa de Acolhimento Institucional Municipal (PAIM):** é um Serviço de Acolhimento Temporário e Excepcional para crianças e adolescentes de ambos os sexos.



O Acolhimento permanece até o possível retorno a família Nuclear ou Extensa ou colocação em Família Substituta.

O município necessita com certa urgência de aprimorar os serviços de acolhimento em outras modalidades, tais como:

a) Serviço de Acolhimento Institucional, nas seguintes modalidades:

- ✓ Abrigo institucional;
- ✓ Casa Lar
- ✓ Casa de Passagem
- ✓ Residência Inclusiva.

b) Serviço de Acolhimento em República;

c) Serviço de Acolhimento em Família Acolhedora;

d) Serviço de Proteção em Situações de Calamidades Públicas e de Emergências.

Cabe ressaltar que tanto o governo federal quanto estadual vem cofinanciado serviços de acolhimento no município.

7. ENTIDADES DO TERCEIRO SETOR

Os Serviços executados pelas instituições do Terceiro Setor expressam a grande importância destas entidades para a política municipal de assistência social, sobretudo, para o atendimento da população mais vulnerável do município. Desta forma, as instituições que integram a rede de serviços socioassistenciais do município são:

1. **Assistência BETEL de Sarandi³:** Realiza Atendimento Integral as crianças na Modalidade de Educação Infantil, garantindo o aprendizado biopsicomotor para o desenvolvimento intelectual saudável.
2. **Associação Amigos Pescadores de Vida:** desenvolvem Serviços de Convivência e Fortalecimento de Vínculos – SCFV o trabalho é desenvolvido

³ Instituições Não Governamentais que estão Cadastradas no Conselho Municipal de Assistência Social e Conselho Municipal de Educação e não desenvolvem Ações específicas da Política de Assistência Social.



Prefeitura do Município de Sarandi

Secretaria de Assistência Social

Fone: (44) 3905-1807 - Rua Tai, 828 - Centro - CEP: 87111-130 - Sarandi - PR

E-mail: sas@sarandi.pr.gov.br - Site: www.sarandi.pr.gov.br



por voluntários capacitados, com formação na área de atuação e conhecimento técnico para ministrar as oficinas.

3. **Associação Comercial e Empresarial de Sarandi (ACIS):** a Associação possui parceiros e associados, convênios com Instituições de Ensino Superior, Clínica Psicológica, Serviços Privados de Saúde, Serviços de Consulta ao Cadastro de Pessoa Física, Serviços de Proteção ao Crédito. Realizam parcerias com Comerciantes, Empresários de forma a fomentar o desenvolvimento Econômico do Município.
4. **Associação de Pais e Amigos dos Excepcionais (APAE):** Realizam atividades e ações socioeducativas junto aos alunos e seus familiares, contribuindo para a relação interpessoal, integração com a comunidade e a inclusão social, promovendo a qualidade de vida.
5. **Associação de Pessoas Deficientes Físicas de Sarandi (ADEFIS):** a Associação realiza o atendimento as pessoas com deficiência na defesa de seus direitos.
6. **Associação de Proteção a Maternidade e a Infância de Sarandi (APMI):** realizam atividades, ações, serviços e programas da Política de Assistência Social, Política de Saúde, Política de Educação, formação profissional, segurança alimentar e nutricional para as famílias, crianças, adolescentes, jovens, adultos e idosos.
7. **Associação de Senhoras de Rotarianos (ROTARY CLUBE):** Realizam Ações Sociais, pautada na solidariedade, promovendo o atendimento imediato as necessidades básicas da população em Vulnerabilidade Social.
8. **Associação Maternal de Sarandi (AMAS):** realizam o atendimento a gestantes em situação de Vulnerabilidade Social e Atendimento Integral na Educação Infantil.
9. **Associação Novo Amanhã:** tem a finalidade de articular e mobilizar a Sociedade Civil na defesa dos direitos da Criança e Adolescentes e seus familiares, promovendo seminários, congressos, visando a promoção social, qualificação profissional e fortalecimento da cidadania.
10. **Associação Sarandiense de Cultura Esportes para Cegos (ASACEC):** Realiza atendimento as pessoas com Deficiência Visual na perspectiva de reabilitação e superação das limitações.



- 11. Centro de Convivência do Idoso:** Centro Cultural, Esporte e Lazer, promovem oficinas interativas, jantar dançantes e bailes, contribuindo para o Fortalecimento dos Vínculos Familiares e Comunitários promovendo a sociabilidade.
- 12. Clube do Vovô:** Centro Cultural e de Lazer, promovem jantar dançantes e bailes, contribuindo para a sociabilidade.
- 13. Lar Nossa Senhora da Esperança:** realizam atividades de Contra Turno Escolar, contribuindo para o desenvolvimento biopsicossocial de crianças e adolescentes, por meio de diversas oficinas.
- 14. Pastoral da Criança:** realizam ações básicas de saúde, nutrição, educação, cidadania e Fortalecimento de Vínculos Familiares e Comunitários.
- 15. Pastoral da Pessoa Idosa:** realizam Visitas Domiciliares ao Idosos e pessoas com deficiência acamados ou com mobilidade reduzida, atendendo em suas necessidades básicas e articulando junto a Rede de Serviços Socioassistencial do Município para a garantia e o acesso aos seus direitos.
- 16. Proteção ao Menor Carente (PROMEC):** Tem a finalidade de promover a formação humana, social, cultural, profissional e espiritual das crianças e adolescentes, por meio de cursos, palestras, ações, programas e projetos de Inclusão Social.
- 17. União Sarandiense das Associações de Moradores (UNISAM):** visa aperfeiçoar a capacidade reivindicatórias da população para com a Administração Pública, pautada nas Estratégias e Ações para a efetividade das Obras Públicas nos Bairros.

8. Pacto de Aprimoramento da Gestão do Sistema Único de Assistência Social: período 2014-2016⁴

O Pacto de Aprimoramento da Gestão Municipal de Assistência Social é firmado entre o Governo Federal, Estadual e Municipal. Este Pacto, firmado entre os governos Federal, Estadual, Municipal define metas e prioridades do SUAS

⁴ Destaca-se as Ações Estratégicas Não contempladas no PMAS 2014-2016 havendo impossibilidade de realizar a análise das prioridades e metas pactuadas.



nas dimensões da Proteção Social Básica e Proteção Social Especial Média e Alta Complexidade, Gestão e Controle Social.

Durante o decorrer do período do Pacto do Aprimoramento é fundamental o monitoramento anual das prioridades e metas, permitindo aos gestores a revisão das estratégias e alcance das mesmas. Cabe destacar que os cálculos foram feitos pelo Ministério do Desenvolvimento Social (MDS). Segue Abaixo Quadro do Relatório de Informações para o Planejamento e Alcance das Prioridades e Metas do Pacto de Aprimoramento do SUAS - Gestão Municipal, que tem como objetivo: Orientar o planejamento para o alcance das prioridades e metas do Pacto de Aprimoramento da Gestão do SUAS.

O Pacto de Aprimoramento da Gestão do SUAS, previsto na NOB/SUAS 2012, é o instrumento pelo qual se materializam as prioridades e as metas nacionais no âmbito do SUAS, e se constitui em mecanismo de indução do aprimoramento da gestão do SUAS e da qualidade dos serviços, programas, projetos, benefícios e transferência de renda no âmbito da Assistência Social.

O acompanhamento e a avaliação anual do Pacto de Aprimoramento da Gestão do SUAS tem por objetivo observar o cumprimento de seu conteúdo e a efetivação dos compromissos assumidos entre os entes federados para a melhoria contínua da gestão, dos serviços, programas, projetos, benefícios e transferência de renda no âmbito da Assistência Social, visando à sua adequação gradativa aos padrões estabelecidos nas normativas do SUAS.



Prefeitura do Município de Sarandi

Secretaria de Assistência Social

Fone: (44) 3905-1807 - Rua Tai, 828 - Centro - CEP: 87111-130 - Sarandi - PR

E-mail: sas@sarandi.pr.gov.br - Site: www.sarandi.pr.gov.br



PERÍODO: Quadriênio 2014/2017

QUADRO 04: Proteção Social Básica com relação as prioridades e metas cumpridas no Pacto de Aprimoramento do SUAS

Meta	Prioridade	Meta a ser atingida	Resultados do município	Situação*
1	Acompanhar pelo PAIF as famílias com até 1/2 salários registradas no Cadastro Único	1180 famílias	924 famílias	Meta ainda não alcançada
2	Acompanhar pelo PAIF as famílias com membros integrantes do BPC	219 famílias	100 famílias	Meta ainda não alcançada
3	Inserir no CadÚnico os beneficiários do BPC	1312 beneficiários	1002 beneficiários	Meta ainda não alcançada
4	Acompanhar pelo PAIF as famílias beneficiárias do PBF	261 famílias	455 famílias	Meta alcançada
6	Reordenar o Serviço de Convivência e Fortalecimento de Vínculos	300 usuários	298 usuários	Meta alcançada
7	Ampliar a cobertura da Proteção Social Básica nos municípios de grande porte e metrópoles	2 CRAS	2 CRAS	Não se aplica
8	Aderir ao Programa BPC na Escola	Aderir ao BPC na escola	Não aderiu	Meta ainda não alcançada
9	Ampliar a cobertura do PAEFI nos municípios com mais de 20.000 habitantes	1 CREAS	1 CREAS	Meta alcançada
10	Identificar e cadastrar famílias no CadÚnico com a presença de crianças e adolescentes em situação de trabalho infantil	323 crianças e adolescentes	77 crianças e adolescentes	Meta ainda não alcançada
11	Cadastrar a população em situação de rua no Cadastro Único	26 pessoas	0 pessoas	Meta ainda não alcançada



Prefeitura do Município de Sarandi

Secretaria de Assistência Social

Fone: (44) 3905-1807 - Rua Tai, 828 - Centro - CEP: 87111-130 - Sarandi - PR

E-mail: sas@sarandi.pr.gov.br - Site: www.sarandi.pr.gov.br



12	Cadastrar e atender a população em situação de rua	Implantar 100% dos serviços para população em situação de rua	Meta ainda não alcançada	Meta ainda não alcançada
13	Acompanhar pelo PAEFI as famílias com crianças e adolescentes em serviço de acolhimento	13 famílias	23 famílias	Meta alcançada
15	Acompanhar pelo PAEFI famílias com violação de direitos em decorrência do uso de substâncias psicoativas	1 CREAS ofertando o serviço	1 CREAS ofertam o serviço	Meta alcançada
16	Implantar unidades de acolhimento, residência inclusiva, para pessoas com deficiência em situação de dependência com rompimento de vínculos familiares	0 vagas	Não se aplica	Não se aplica
17	Desprecarizar os vínculos trabalhistas	47 trabalhadores de nível médio e superior como empregados públicos estatutários ou celetistas	68 trabalhadores de nível médio ou superior são empregados públicos estatutários ou celetistas	Meta alcançada
18	Estruturar as SMAS com formalização de áreas essenciais	Garantir que o órgão gestor tenha instituído na sua estrutura formal as seguintes áreas: Proteção Social Básica, Proteção Social Especial e área de Gestão do SUAS com competência de	Não possui todas as áreas constituídas	Meta ainda não alcançada



Prefeitura do Município de Sarandi

Secretaria de Assistência Social

Fone: (44) 3905-1807 - Rua Tai, 828 - Centro - CEP: 87111-130 - Sarandi - PR

E-mail: sas@sarandi.pr.gov.br - Site: www.sarandi.pr.gov.br



		Vigilância Socioassistencial		
19	Adequar a legislação Municipal à Legislação do SUAS	Possuir Lei, atualizada, que regulamente a Assistência Social e o SUAS	Não possui legislação	Meta ainda não alcançada
20	Ampliar a participação dos usuários e trabalhadores nos Conselhos Municipais de Assistência Social	Possuir na representação da sociedade civil do Conselho Municipal de Assistência Social representantes de usuários e trabalhadores do SUAS	2 representantes de usuários ou de organização de usuários 2 representantes de organização de trabalhadores	Meta alcançada
21	Regularizar o CMAS como instância de Controle Social do Programa Bolsa Família	O Conselho Municipal de Assistência Social deve ser a instância de Controle Social do Programa Bolsa Família	O próprio Conselho Municipal de Assistência Social ou comissão permanente do CMAS	Meta alcançada

*Prazo para alcance das metas: até 2017

QUADRO 05: Situação da Implantação de Centro de Referência Especializado de Assistência Social - CREAS

Implantar 1 CREAS em municípios entre 20 e 200 mil habitantes; Implantar 1 CREAS para cada conjunto de 200.000 habitantes para os municípios acima de 200 mil habitantes



Prefeitura do Município de Sarandi

Secretaria de Assistência Social

Fone: (44) 3905-1807 - Rua Tai, 828 - Centro - CEP: 87111-130 - Sarandi - PR

E-mail: sas@sarandi.pr.gov.br - Site: www.sarandi.pr.gov.br



População IBGE:				82847 habitantes
Quantidade de CREAS para atingir a Meta:				1 CREAS
Quantidade de CREAS implantados:				1 CREAS
Situação do município:				Meta alcançada
Prazo máximo para alcance da meta:				2017
Apuração (acompanhamento) da Meta				
Implantar 1 CREAS				
Ano	CREAS a serem implantados		CREAS implantados	Situação
2013*	1		1	Meta alcançada
2014	1		1	Meta alcançada

*O ano de 2013 é a linha de base para o acompanhamento das metas e não está incluído no período de vigência do Pacto de Aprimoramento do SUAS.

QUADRO 06: Situação do Município em Quantidade de Crianças e Adolescentes em Acolhimento Institucional

Situação do Município – 2014	
Meta:	Atingir taxa de acompanhamento pelo PAEFI de 60% das famílias com crianças e adolescentes em serviço de acolhimento
Quantidade de crianças e adolescentes acolhidos no município (Acolhimento Institucional e Família Acolhedora):	21 crianças e adolescentes
Quantidade de famílias com crianças e adolescentes em Serviço de Acolhimento inseridas no PAEFI:	23 famílias
Quantidade de famílias com crianças e adolescentes em situação de acolhimento que precisam ser inseridas no PAEFI para alcance da meta:	13 famílias



Prefeitura do Município de Sarandi

Secretaria de Assistência Social

Fone: (44) 3905-1807 - Rua Tai, 828 - Centro - CEP: 87111-130 - Sarandi - PR

E-mail: sas@sarandi.pr.gov.br - Site: www.sarandi.pr.gov.br



Situação do município:		Meta alcançada	
Prazo máximo para alcance da meta:		2017	
Apuração (acompanhamento) da Meta			
Atingir taxa de acompanhamento pelo PAEFI de 60% das famílias com crianças e adolescentes em serviço de acolhimento			
Ano	Quantidade de famílias inseridas no PAEFI	Taxa de acompanhamento	Situação
2014	23	110%	Meta alcançada
2015			
2016			
2017			

*Em 2013 não foi realizado o cálculo da meta

QUADRO 07: Situação do Município em atingir trabalhadores do SUAS com Nível Superior e Médio

Situação do Município – 2014	
Meta do município:	Atingir percentual mínimo de 60% trabalhadores do SUAS de nível superior e médio com vínculo de servidor estatutário ou empregado público
Total a ser atingido de trabalhadores do SUAS de nível superior e médio com vínculo de servidor estatutário ou empregado público:	47 trabalhadores
Total de trabalhadores do SUAS de nível superior e médio com vínculo	68 trabalhadores



Prefeitura do Município de Sarandi

Secretaria de Assistência Social

Fone: (44) 3905-1807 - Rua Tai, 828 - Centro - CEP: 87111-130 - Sarandi - PR

E-mail: sas@sarandi.pr.gov.br - Site: www.sarandi.pr.gov.br



de servidor estatutário ou empregado público:	
Situação do município:	Meta alcançada
Prazo máximo para alcance da meta:	2017

Apuração (acompanhamento) da Meta			
Atingir percentual mínimo de 60% trabalhadores do SUAS de nível superior e médio com vínculo de servidor estatutário ou empregado público			
Ano	Trabalhadores de EM e ES com vínculo	Percentual atingido	Situação
2013*	48	83%	Meta alcançada
2014	68	86%	Meta alcançada
2015			
2016			
2017			

*O ano de 2013 é a linha de base para o acompanhamento das metas e não está incluído no período de vigência do Pacto de Aprimoramento do SUAS

QUADRO 08: Situação do Município em obter trabalhadores efetivos do SUAS no CMAS.

Situação do Município – 2014	
Meta do município:	Possuir no Conselho Municipal de Assistência Social representantes de usuários e trabalhadores do SUAS na representação da sociedade civil



Prefeitura do Município de Sarandi

Secretaria de Assistência Social

Fone: (44) 3905-1807 - Rua Tai, 828 - Centro - CEP: 87111-130 - Sarandi - PR

E-mail: sas@sarandi.pr.gov.br - Site: www.sarandi.pr.gov.br



Total de representantes no Conselho Municipal de Assistência Social de usuários e dos trabalhadores do SUAS na representação da sociedade civil:	2 representante(s) usuários 2 representante(s) trabalhadores
Situação do município:	Meta alcançada
Prazo máximo para alcance da meta:	2017

Apuração (acompanhamento) da Meta

Possuir no Conselho Municipal de Assistência Social representantes de usuários e dos trabalhadores do SUAS na representação da sociedade civil

Ano	Quantidade de representantes de usuários do SUAS na representação da sociedade civil	Quantidade de representantes de trabalhadores do SUAS na representação da sociedade civil	Situação
2013*	2	2	Meta alcançada
2014	2	2	Meta alcançada
2015			
2016			
2017			

*O ano de 2013 é a linha de base para o acompanhamento das metas e não está incluído no período de vigência do Pacto de Aprimoramento do SUAS

Situação do Município – 2014



Prefeitura do Município de Sarandi

Secretaria de Assistência Social

Fone: (44) 3905-1807 - Rua Tai, 828 - Centro - CEP: 87111-130 - Sarandi - PR

E-mail: sas@sarandi.pr.gov.br - Site: www.sarandi.pr.gov.br



Meta do município:			Conselho Municipal de Assistência Social deve ser a instância de controle social do PBF
O Conselho Municipal de Assistência Social é a instância de controle social do PBF?			O próprio Conselho Municipal de Assistência Social ou comissão permanente do CMAS
Situação do município:			Meta alcançada
Prazo máximo para alcance da meta:			2017
Apuração (acompanhamento) da Meta			
Conselho Municipal de Assistência Social deve ser a instância de controle social do PBF			
Ano	Instância de Controle Social do Programa Bolsa Família	Situação	
2013*	O próprio Conselho Municipal de Assistência Social ou comissão permanente do CMAS	Meta alcançada	
2014	O próprio Conselho Municipal de Assistência Social ou comissão permanente do CMAS	Meta alcançada	
2015			
2016			
2017			

*O ano de 2013 é a linha de base para o acompanhamento das metas e não está incluído no período de vigência do Pacto de Aprimoramento do SUAS.



9. RECURSOS ORÇAMENTÁRIOS

Os recursos orçamentários previstos para o quadriênio estão apresentados na tabela a seguir:

TABELA 8: Recursos Orçamentários

2018	R\$ 9.457.490,96
2019	R\$ 7.525.030,00
2020	R\$ 7.895.754,00
2021	R\$ 8.286.262,00

Fonte: Recursos Orçamentários Anuais/PPA Municipal.

10. MONITORAMENTO E AVALIAÇÃO

O Monitoramento e Avaliação são instrumentos sistematizados e a responsabilidade do monitoramento e Avaliação com relação ao Plano Municipal de Assistência Social é do Conselho Municipal de Assistência Social -CMAS.

O Conselho Municipal de Assistência Social deverá nomear uma Comissão/Equipe de Monitoramento e Avaliação Qualitativa e Quantitativa de forma a garantir a imparcialidade.

O monitoramento será realizado anualmente devendo ratificar suas avaliações em pautas registradas em ATA em Reuniões do Conselho Municipal de Assistência Social de forma a avaliar os resultados alcançados e reaver as Ações, Estratégias e Metas que ainda não foram contempladas do Plano.

Os indicadores para Avaliação do PMAS serão realizados da seguinte forma:

- Nível de satisfação dos usuários com os serviços prestados pela SMAS;
- Nível de satisfação dos Servidores Públicos lotados na SMAS;
- Nível de Efetividade da Rede de Serviços Socioassistenciais;
- Número de usuários atendidos pelos Serviços por Ano;



- Quantidade de equipamentos, materiais de consumo, materiais de expediente, veículos;
- Quantidade de Unidades de Serviços construídos e/ou reformados;
- Quantidade de Formação Continuada ofertadas aos Servidores Públicos da SMAS;
- Quantidade de Adolescentes inseridos em Cursos Profissionalizantes e no Mercado de Trabalho.

11. PLANO DE AÇÃO

O Plano Municipal de Assistência Social apresenta os objetivos, ações e metas da SMAS/Sarandi/PR para os Anos de 2018-2021. As Ações Estratégicas mencionada no Plano fundamentam-se na realidade socioeconômica do Município, no Plano Municipal de Assistência Social 2014-2017 e nas Deliberações da Conferência Municipal de Assistência Social realizada no de 2017.

Desta forma, a Gestão, Direção, Coordenação e Setores da SMAS deve empenhar se para o enfrentamento das situações de vulnerabilidades e riscos sociais e na implementação das ações contidas neste instrumento de gestão a fim de aprimorar o SUAS no município e garantir qualidade nos serviços e atendimento realizados para toda a população.

O Plano de Ação para os próximos quatro anos foi construído em conjunto com toda a rede de serviços socioassistenciais e tem como eixo articuladores:

EIXO 1: Gestão do SUAS Municipal

EIXO 2: Proteção Social Básica

EIXO 3: Proteção Social de Média Complexidade

EIXO 4: Proteção Social de Alta Complexidade

EIXO 5: Controle Social



Prefeitura do Município de Sarandi

Secretaria de Assistência Social

Fone: (44) 3905-1807 - Rua Tai, 828 - Centro - CEP: 87111-130 - Sarandi - PR

E-mail: sas@sarandi.pr.gov.br - Site: www.sarandi.pr.gov.br



PLANO DE AÇÃO

EIXO 1: Gestão do SUAS Municipal

AÇÃO	ESTRATÉGIA	METAS	PERÍODO				RESPONSÁVEL
			2018	2019	2020	2021	
Criar nova legislação para PMAS	Promover discussões do processo de elaboração do PMAS	Atingir 100%		X	X	X	CMAS e SAS
Cria Instrumento de Relatório de Gestão Semestral	Criar mecanismos de monitoramento e avaliação	Atingir 100%		X	X	X	CMAS e SAS
Organização do Orçamento de Acordo com os Blocos de Financiamento do SUAS.	Reordenamento do Fundo de Assistência Social, da Criança e Adolescente e do Idoso.	Atingir 100%	X	X			SAS
Elaborar Plano de aplicação e Reprogramação dos recursos federais e Estaduais	Promover mecanismos para a reprogramação dos recursos federais juntos com os Técnicos	Atingir 100%		X	X	X	SAS
Melhorias no processo de comunicação do setor administrativo com os técnicos da SAS	Promover mecanismos de comunicação entre os Técnicos da Secretaria e administrativos dos serviços	Atingir 100%		X	X	X	SAS



Prefeitura do Município de Sarandi

Secretaria de Assistência Social

Fone: (44) 3905-1807 - Rua Tai, 828 - Centro - CEP: 87111-130 - Sarandi - PR

E-mail: sas@sarandi.pr.gov.br - Site: www.sarandi.pr.gov.br



Ampliar o quadro de funcionários, conforme a NOB-RH	Concurso Publico	Convocar os servidores	X	X	X	X	Prefeitura Municipal e SAS
Capacitação permanente para os trabalhadores do SUAS	Buscar capacitações para o município	Capacitar os trabalhadores do SUAS, pelo menos uma vez ao ano	X	X	X	X	SAS
Plano de Cargos e Carreiras	Implementar na nova política de Assistência Social	Elevar o nível de capacitação do trabalhador do SUAS	X	X	X	X	Prefeitura Municipal e SAS
Implementar ações de melhorias para a saúde do trabalhador do SUAS	Implementando dinâmicas em grupos, terapêuticas em prol da saúde mental do trabalhador do SUAS	Reduzir número de atestados, afastamentos, quadros de agressividades	X	X	X	X	Prefeitura Municipal e SAS
Manutenção da Frota da Assistência Social Carros de Leves, Pesados	Encaminhar ao Setor de Administração a solicitação de serviço de manutenção de veículos	Conservar os veículos em bom estado.	X	X	X	X	SAS e Secretaria Municipal de Administração
Aquisição Carro Leve para Gestão da Assistência Social; CRAS; CIAPS; CRAM. E aquisição de Ônibus - para a Secretaria Municipal de Assistência Social, Van para acolhimento municipal.	Encaminhar ao Setor de Administração a solicitação de aquisição de veículos	Suprir necessidades da Secretaria Municipal de Assistência Social	X	X	X	X	SAS



Prefeitura do Município de Sarandi

Secretaria de Assistência Social

Fone: (44) 3905-1807 - Rua Tai, 828 - Centro - CEP: 87111-130 - Sarandi - PR

E-mail: sas@sarandi.pr.gov.br - Site: www.sarandi.pr.gov.br



Aquisição de Pneus e baterias, combustível.	Encaminhar ao Setor de Administração a solicitação de serviços.	Suprir necessidades da Secretaria Municipal de Assistência Social	X	X	X	X	SAS
Serviço de Lavagem de Veículos Leves e Pesados	Encaminhar ao Setor de Administração a solicitação de serviços.	Suprir necessidades da Secretaria Municipal de Assistência Social		X	X	X	SAS
Serviço de troca de óleo da frota da Secretaria da Assistência Social	Encaminhar ao Setor de Administração a solicitação de serviços.	Suprir necessidades da Secretaria Municipal de Assistência Social		X	X	X	SAS
Solicitar Serviço de Funilaria para Frota de Assistência Social	Encaminhar nova demanda ao Setor de Administração a solicitação de serviços.	Suprir necessidades da Secretaria Municipal de Assistência Social		X	X	X	SAS
Adequar Lei Municipal de Benefícios Eventuais	Realizar a oferta de benefício às famílias (referente à alimentação) através de Vale Alimentação (Cartão).	Adequar as necessidades da família com os benefícios ofertados.	X	X	X	X	Prefeitura Municipal e Sarandi e SAS
	Concessão de Vale Transporte Municipal e Intermunicipal para usuários do serviço.	Viabilização de Transporte gratuito para deslocamentos dos usuários aos serviços do CRAS (atendimentos, grupos e cursos).	X	X	X	X	Prefeitura Municipal e Sarandi e SAS



Prefeitura do Município de Sarandi

Secretaria de Assistência Social

Fone: (44) 3905-1807 - Rua Tai, 828 - Centro - CEP: 87111-130 - Sarandi - PR

E-mail: sas@sarandi.pr.gov.br - Site: www.sarandi.pr.gov.br



	Entrega de Kit Natalidade as Gestantes em situação de Vulnerabilidade Social.	Assegurar as primeiras necessidades do Recém Nascido de baixa renda.	X	X	X	X	Prefeitura Municipal e Sarandi e SAS
Aprimorar oferta dos serviços prestados pela equipe.	Realizar capacitações periódicas para a equipe multidisciplinar (Níveis Médio e Técnico).	Capacitar os profissionais da Proteção Social Básica de modo a garantir qualidade no serviço ofertado.	X	X	X	X	Prefeitura Municipal e Sarandi e SAS
Aperfeiçoar registro dos atendimentos.	Criação de sistema unificado de Atendimento, com registro <i>online</i> .	Garantir arquivamento seguro das informações, assegurar sigilo profissional e acesso a dados pertinentes a cada setor.	X	X	X	X	Prefeitura Municipal e Sarandi e SAS
	Realizar a oferta de benefício às famílias (referente à alimentação)	Adequar as necessidades da família	X	X	X	X	Prefeitura Municipal e Sarandi e SAS



Prefeitura do Município de Sarandi

Secretaria de Assistência Social

Fone: (44) 3905-1807 - Rua Tai, 828 - Centro - CEP: 87111-130 - Sarandi - PR

E-mail: sas@sarandi.pr.gov.br - Site: www.sarandi.pr.gov.br



	através de Vale Alimentação (Cartão).	com os benéficos ofertados.					
--	---------------------------------------	-----------------------------	--	--	--	--	--



Prefeitura do Município de Sarandi

Secretaria de Assistência Social

Fone: (44) 3905-1807 - Rua Tai, 828 - Centro - CEP: 87111-130 - Sarandi - PR

E-mail: sas@sarandi.pr.gov.br - Site: www.sarandi.pr.gov.br



Aprimorar oferta dos serviços prestados pela equipe	Realizar capacitações periódicas para a equipe multidisciplinar (Níveis Médio e Técnico).	Capacitar os profissionais da Proteção Social Básica de modo a garantir qualidade no serviço ofertado.	X	X	X	X	Prefeitura Municipal e Sarandi e SAS
Acompanhar os beneficiários do BPC	Acompanhamento das famílias beneficiárias do BPC que apresentem outras vulnerabilidades sociais, além da insuficiência de renda.	Atender o indivíduo em todas as suas necessidades, assegurando os mínimos sociais.	X	X	X	X	CRAS's
	Realizar grupos socioeducativos sobre o BPC.	Melhorar Abrangência do Benefício aos potenciais beneficiários.	X	X	X	X	CRAS's
Aprimorar oferta dos serviços prestados pela equipe.	Realizar capacitações periódicas para a equipe multidisciplinar (Níveis Médio e Técnico).	Capacitar os profissionais da Proteção Social Básica de modo a garantir qualidade no serviço ofertado.	X	X	X	X	SAS



Prefeitura do Município de Sarandi

Secretaria de Assistência Social

Fone: (44) 3905-1807 - Rua Tai, 828 - Centro - CEP: 87111-130 - Sarandi - PR

E-mail: sas@sarandi.pr.gov.br - Site: www.sarandi.pr.gov.br



Aperfeiçoar registro dos atendimentos	Criação de sistema unificado de Atendimento, com registro <i>online</i> .	Garantir arquivamento seguro das informações, assegurar sigilo profissional e acesso a dados pertinentes a cada setor.	X	X	X	X	Prefeitura Municipal de Assistência Social e SAS
Acompanhar os beneficiários do BPC	Acompanhamento das famílias beneficiárias do BPC que apresentem outras vulnerabilidades sociais, além da insuficiência de renda.	Atender o indivíduo em todas as suas necessidades, assegurando os mínimos sociais.	X	X	X	X	CRAS's
	Realizar grupos socioeducativos sobre o BPC.	Melhorar Abrangência do Benefício aos potenciais beneficiários.	X	X	X	X	CRAS's
Aprimorar oferta dos serviços prestados pela equipe.	Realizar capacitações periódicas para a equipe multidisciplinar (Níveis Médio e Técnico).	Capacitar os profissionais da Proteção Social Básica de modo a garantir qualidade no serviço ofertado.	X	X	X	X	Prefeitura Municipal de Assistência Social



Prefeitura do Município de Sarandi

Secretaria de Assistência Social

Fone: (44) 3905-1807 - Rua Tai, 828 - Centro - CEP: 87111-130 - Sarandi - PR

E-mail: sas@sarandi.pr.gov.br - Site: www.sarandi.pr.gov.br



Aperfeiçoar registro dos atendimentos.	Criação de sistema unificado de Atendimento, com registro <i>online</i> .	Garantir arquivamento seguro das informações, assegurar sigilo profissional e acesso a dados pertinentes a cada setor.	X	X	X	X	Prefeitura Municipal de Assistência Social e SAS
Acompanhar os beneficiários do BPC.	Acompanhamento das famílias beneficiárias do BPC que apresentem outras vulnerabilidades sociais, além da insuficiência de renda.	Atender o indivíduo em todas as suas necessidades, assegurando os mínimos sociais.	X	X	X	X	CRAS's
	Visita de Agentes Comunitários de Saúde solicitando que as famílias compareçam nas UBS para realizarem a pesagem do PBF; Divulgação mensal na rádio local informando a população referente ao período de pesagem do PBF;	Abranger percentual de 60% de famílias beneficiárias do PBF.					



Prefeitura do Município de Sarandi

Secretaria de Assistência Social

Fone: (44) 3905-1807 - Rua Tai, 828 - Centro - CEP: 87111-130 - Sarandi - PR

E-mail: sas@sarandi.pr.gov.br - Site: www.sarandi.pr.gov.br



Acompanhamento obrigatório das Famílias pela saúde referente a condicionalidade da saúde.	Realização de mesa redonda no programa de rádio local, com a presença das 03 secretarias: Assistência Social, Educação e Saúde para um debate referente a importância do cumprimento das condicionalidades do Programa por parte dos beneficiários do programa e qual a repercussão disso para o município.		X	X	X	X	Secretarias de Saúde; Educação; Assistência Social
	Divulgação das condicionalidades da educação, saúde e assistência social no evento Justiça no Bairro que irá ser realizado provavelmente no mês de Outubro.						
Atualização cadastral de famílias beneficiárias pelo programa, cujo cadastro encontra-se desatualizado.	Divulgação pela mídia local; Realização de visitas domiciliares		X	X	X	X	Secretarias de Saúde; Educação; Assistência Social
	Busca ativa a ser realizada através da educação daquelas famílias que mudaram de endereço e	Atingir o percentual de 60%					



Prefeitura do Município de Sarandi

Secretaria de Assistência Social

Fone: (44) 3905-1807 - Rua Tai, 828 - Centro - CEP: 87111-130 - Sarandi - PR

E-mail: sas@sarandi.pr.gov.br - Site: www.sarandi.pr.gov.br



EIXO 2: Proteção Social Básica

AÇÃO	ESTRATÉGIA	METAS	PERÍODO				RESPONSÁVEL
			2018	2019	2020	2021	
Garantir a Prestação de Serviços tipificados como responsabilidade estatal – PAIF em quantidade e qualidade correspondentes às demandas territoriais.	Construção de novas unidades (CRAS), totalizando ao menos quatro unidades no município.	Melhorar a qualidade dos atendimentos prestados.		X	X	X	Prefeitura Municipal em parceria com GOVERNO FEDERAL.
	Adequação do espaço físico já existente.	Garantir o cumprimento das funções dos CRAS, em especial a oferta do Programa de Atenção Integral à Família.	X	X	X	X	Prefeitura Municipal de Sarandi
	Aquisição de veículo baixo, exclusivo para cada CRAS e contratação de motorista.	Acompanhar através de visitas domiciliares as famílias com maior grau de vulnerabilidade social.		X	X	X	Prefeitura Municipal de Sarandi
	Ampliação da equipe de referência dos CRAS já existentes e contratação de	Garantir a composição da equipe de referência	X	X	X	X	Prefeitura Municipal de Sarandi



Prefeitura do Município de Sarandi

Secretaria de Assistência Social

Fone: (44) 3905-1807 - Rua Tai, 828 - Centro - CEP: 87111-130 - Sarandi - PR

E-mail: sas@sarandi.pr.gov.br - Site: www.sarandi.pr.gov.br



	recursos humanos para as novas unidades.	do CRAS, conforme estabelecido pela NOB-RH /SUAS.					
	Contratação de equipe responsável pela realização do diagnóstico territorial.	Conhecer melhor o território de abrangência de cada CRAS e desta forma oferecer serviços adequados à realidade do local.	X	X	X	X	Prefeitura Municipal de Sarandi e SAS
	Busca Ativa das famílias com alto Grau de Vulnerabilidade Social.	Ampliar cobertura e qualidade do PAIF.	X	X	X	X	CRAS's
Emancipar famílias atendidas pelo PAIF.	Ofertar cursos profissionalizantes as famílias atendidas.	Qualificar os usuários para o Mercado de Trabalho a fim de garantir autonomia às famílias de baixa renda.	X	X	X	X	SAS
Aprimorar oferta dos serviços prestados pela equipe.	Realizar capacitações periódicas para a equipe multidisciplinar (Níveis Médio e Técnico).	Capacitar os profissionais da Proteção Social Básica de modo a garantir qualidade no serviço ofertado.	X	X	X	X	SAS



Prefeitura do Município de Sarandi

Secretaria de Assistência Social

Fone: (44) 3905-1807 - Rua Tai, 828 - Centro - CEP: 87111-130 - Sarandi - PR

E-mail: sas@sarandi.pr.gov.br - Site: www.sarandi.pr.gov.br



Acompanhar pelo PAIF das Famílias Beneficiárias do PBF.	Acompanhamento das famílias em descumprimento das condicionalidades, cujos motivos sejam de âmbito da Assistência Social.	Diminuir o número de descumprimento das condicionalidades, potencializando assim o alcance do programa.	X	X	X	X	CRAS's
Aperfeiçoar registro dos atendimentos.	Criação de sistema unificado de Atendimento, com registro <i>online</i> .	Garantir arquivamento seguro das informações, assegurar sigilo profissional e acesso a dados pertinentes a cada setor.	X	X	X	X	Prefeitura Municipal de Sarandi e SAS
Ampliar a cobertura do Serviço de Convivência e Fortalecimento de Vínculos para Crianças, Adolescentes, Mulheres e Gestantes.	Busca Ativa, priorizando a população em risco pessoal e social, encaminhadas ao CRAS, pela Rede (PAEFI, C.T., FORUM, Bolsa Família, Escolas e entidades).	Oferta e Inclusão de Crianças, adolescentes, Mulheres e Gestantes nos Grupos SCFV.	X	X	X	X	CRAS's
	Providenciar espaços para atendimento de SCFV no território.	Melhorar o acesso aos serviços ofertados à população através de exploração do	X	X	X	X	SAS e CRAS's



Prefeitura do Município de Sarandi

Secretaria de Assistência Social

Fone: (44) 3905-1807 - Rua Tai, 828 - Centro - CEP: 87111-130 - Sarandi - PR

E-mail: sas@sarandi.pr.gov.br - Site: www.sarandi.pr.gov.br



		território em que vivem.					
	Compra de materiais de expediente, materiais lúdicos, mobiliário e recursos tecnológicos.	Equipar os locais onde serão realizados os SCFV.	X	X	X	X	SAS
	Diversificação da oferta do SCFV, com a inclusão de oficinas e cursos profissionalizantes.	Propiciar maior adesão dos usuários do CRAS nas atividades.		X	X	X	SAS
	Aquisição de veículo utilitário (com capacidade mínima de 16 lugares) exclusivo para cada CRAS e contratação de motorista.	Possibilitar o acesso dos usuários nos SCFV, bem como a realização de passeios.		X	X	X	SAS
Aprimorar oferta dos serviços prestados pela equipe.	Realizar capacitações periódicas para a equipe multidisciplinar (Níveis Médio e Técnico).	Capacitar os profissionais da Proteção Social Básica de modo a garantir qualidade no serviço ofertado.	X	X	X	X	SAS
Aperfeiçoar registro dos atendimentos.	Criação de sistema unificado de Atendimento, com registro <i>online</i> .	Garantir arquivamento seguro das informações, assegurar sigilo profissional e acesso	X	X	X	X	Prefeitura Municipal de Sarandi e SAS



Prefeitura do Município de Sarandi

Secretaria de Assistência Social

Fone: (44) 3905-1807 - Rua Tai, 828 - Centro - CEP: 87111-130 - Sarandi - PR

E-mail: sas@sarandi.pr.gov.br - Site: www.sarandi.pr.gov.br



		a dados pertinentes a cada setor.					
Ampliar a cobertura do Serviço de Convivência e Fortalecimento de Vínculos para Crianças, Adolescentes, Mulheres e Gestantes.	Busca Ativa, priorizando a população em risco pessoal e social, encaminhadas ao CRAS, pela Rede (PAEFI, C.T., FORUM, Bolsa Família, Escolas e entidades).	Oferta e Inclusão de Crianças, adolescentes, Mulheres e Gestantes nos Grupos SCFV.	X	X	X	X	CRAS's
Dispor de Auxílio Transporte para os usuários que se encontrem em Vulnerabilidade Social;	Encaminhar os usuários para cursos e entrevistas de emprego, com objetivos de emancipação e autonomia	Atender 30% dos usuários		X	X	X	SAS, CRAS's e Secretaria do Desenvolvimento Humano;
Realizar a troca do Benefício Eventual de Cesta Básica para Cartão	Pactuar ações com o usuário por um período de três meses ou mais conforme vulnerabilidade	Realizar 100% da troca de Cesta Básica para Cartão		X	X	X	Prefeitura Municipal de Sarandi e SAS
Aumentar o número de Benefício Eventual de Alimentação;	Atender um número maior de famílias que se encontrem em vulnerabilidade	Aumentar em 20% o número de famílias atendidas		X	X	X	Prefeitura Municipal de Sarandi e SAS
Solicitar a averiguação para a retirada do Benefício Eventual de Gás da Lei 1925/2012	Realizar junto a Câmara dos Vereadores solicitação para mudança na Lei 1925/2012	Diminuir em 50% as cotas de gás		X	X	X	Prefeitura Municipal de Sarandi SAS



Prefeitura do Município de Sarandi

Secretaria de Assistência Social

Fone: (44) 3905-1807 - Rua Tai, 828 - Centro - CEP: 87111-130 - Sarandi - PR

E-mail: sas@sarandi.pr.gov.br - Site: www.sarandi.pr.gov.br



Inclusão dos Usuários atendidos no CRAS, no Cadastro Único	Encaminhar os usuários para inclusão e Atualização no Cadastro Único	Inclusão 80% dos Usuários	X	X	X	X	Câmara dos Vereadores; SAS e CRAS's
Manter o SCFV Itinerante para pessoas acima de 60 anos nos 13 bairros onde a atividade já acontece	Incluir no CadÚnico 100% dos idosos participantes do SCFV para idosos e manter o SISC atualizado	Todos	Todos até dezembro	Todos	X	X	SAS Cadastro Único
	Planejamento anual em conjunto com os CRAS de referência com previsão orçamentária	Previsão de bens, materiais de consumo, alimentação, combustível, buffet para eventos.	X	X	X	X	SAS CRAS's
	Prorrogar o contrato com a empresa fornecedora dos profissionais oficinairos ou realizar nova licitação	Oficina de Dança Oficina de Canto/Coral Sem pausas longas	X	X	X	X	SAS
	Renovar a parceria com a Secretaria de Juventude, Cultura, Esporte e Lazer (SEJUV) no Projeto Vida Ativa	Atividade Física e recreação em todos os grupos sem pausas longas	X	X	X	X	SAS e SEJUV
Ampliar o serviço para os bairros atingindo demanda reprimida	Verificar os bairros que o serviço não abrange e a quantidade dos idosos moradores destes bairros já incluídos no CadÚnico	Mapeamento utilizando os endereços constantes no Cadastro Único.	X				Equipe SCFV para idosos



Prefeitura do Município de Sarandi

Secretaria de Assistência Social

Fone: (44) 3905-1807 - Rua Tai, 828 - Centro - CEP: 87111-130 - Sarandi - PR

E-mail: sas@sarandi.pr.gov.br - Site: www.sarandi.pr.gov.br



	Buscar locais adequados para implantar o projeto nos bairros	Contato e parceria com líderes comunitários e paróquias		X			Equipe SCFV para Idosos Comunidade
	Incluir novos grupos na renovação do projeto que previu as oficinas para o SCFV para idosos	Mais horas de oficina para cada oficina		X	X	X	SAS Direção da Proteção Social Básica
Divulgar o serviço ao maior número de idosos sobre as atividades que ocorrem em sua região	Afixar o cronograma de atividades com os locais em postos de saúde, farmácias e supermercados.	Pelo menos um ponto por região com informações	X	X	X	X	Equipe do SCFV para idosos Secretaria de Saúde CRAS's
	Realizar ações junto as entidades não governamentais que atuam com segurança alimentar - a distribuição de legumes e verduras que acontece nos bairros e demandas afins aos direitos dos idosos.	Pelo menos uma vez no ano em cada região		X	X	X	Equipe do SCFV para Idosos
	Criar um material simples informando sobre o que é o SCFV para idosos, sua efetividade e como participar. Distribuição feita em eventos e também pelos próprios usuários.	3.000 panfletos distribuídos	X Criação do material	X Distribuição			SAS, SEJUV, Equipe do SCFV para idosos, CRAS's
	Criar lista por ordem de data de atualização	Lista por grupo	X				Equipe do SCFV para idosos



Prefeitura do Município de Sarandi

Secretaria de Assistência Social

Fone: (44) 3905-1807 - Rua Tai, 828 - Centro - CEP: 87111-130 - Sarandi - PR

E-mail: sas@sarandi.pr.gov.br - Site: www.sarandi.pr.gov.br



Acompanhar a atualização do cadastro único dos usuários do SCFV para idosos	Lembrar cada idoso sobre a necessidade de atualização	Contato com o idoso pelo menos 02	X	X	X	X	Equipe do SCFV para idosos CRAS's e Cadastro Único
---	---	-----------------------------------	---	---	---	---	--



Prefeitura do Município de Sarandi

Secretaria de Assistência Social

Fone: (44) 3905-1807 - Rua Tai, 828 - Centro - CEP: 87111-130 - Sarandi - PR

E-mail: sas@sarandi.pr.gov.br - Site: www.sarandi.pr.gov.br



	cadastro para que efetue agendamento	meses antes da data para atualização					
Investir na profissionalização e instrumentalização da pessoa idosa para atividades profissionais	Curso de Informática básica para idosos em parceria com acadêmicos de instituições de ensino superior e/ou secretaria municipal de desenvolvimento econômico	Pelo menos uma turma por semestre	X	X	X	X	SAS, Equipe do SCFV para idosos, Instituições de Ensino Superior e Secretaria Municipal de Desenvolvimento Econômico
	Buscar e adquirir cursos profissionalizantes para atividades profissionais que possam ser desempenhadas por pessoas idosas como: zelador, berçarista, auxiliar de maternal, porteiro, repositor de mercadorias, recepcionista, cuidador de bebês (babá), jardinagem, entre outros	Oferecer pelo menos um curso por semestre		X	X	X	SAS, Equipe do SCFV para idosos Instituições de Ensino Superior Secretaria Municipal de Desenvolvimento Sistema S
Proporcionar o conhecimento e implementação de atividades que possam gerar renda ao idoso	Verificar junto a Secretaria Municipal de desenvolvimento econômico quais cursos disponíveis seriam adequados aos idosos	Solicitar quantidade proporcional de vagas para idosos em cada curso	X	X	X	X	Equipe do SCFV para idosos Secretaria Municipal de Desenvolvimento Econômico



Prefeitura do Município de Sarandi

Secretaria de Assistência Social

Fone: (44) 3905-1807 - Rua Tai, 828 - Centro - CEP: 87111-130 - Sarandi - PR

E-mail: sas@sarandi.pr.gov.br - Site: www.sarandi.pr.gov.br



	Comprar cursos especificamente para geração de produtos que possibilitem complemento da renda para o público idoso	Quantos cursos o orçamento permitir		X	X	X	SAS e Equipe do SCFV para idosos
Contratar, através de concurso público, oficineiros específicos para o SCFV para idosos nas áreas: dança, canto/coral, artesanato, educação física.	Verificar possibilidade junto ao departamento de RH	Até que seja possível	X	X			SAS e Departamento de RH
	Realizar concurso público	Assim que possível		X	X		
Agilizar o acesso a procedimentos da área da saúde para a pessoa idosa: troca de receita para medicação continua, consultas de rotina, atendimento médico especializado da rede municipal	Levantamento junto a secretaria de saúde da demanda atendida, reprimida e aguardando (filas de espera)	Até o final de 2018	X				SAS, Equipe do SCFV para idosos, Secretaria de Saúde e CMDPI
Informar os idosos sobre seus direitos e sobre a violação destes	Realização de eventos com a participação de cada secretaria envolvida, onde se trate deste direito	02 eventos por semestre	X	X	X	X	SAS Equipe do SCFV para idosos Todas as Secretarias e CMDPI



Prefeitura do Município de Sarandi

Secretaria de Assistência Social

Fone: (44) 3905-1807 - Rua Tai, 828 - Centro - CEP: 87111-130 - Sarandi - PR

E-mail: sas@sarandi.pr.gov.br - Site: www.sarandi.pr.gov.br



	Ações conjuntas com o CREAS sobre violação de direitos do idoso	01 por semestre	X	X	X	X	SAS Equipe do SCFV para idosos e CREAS
Incentivar a participação dos idosos em reuniões, eventos e grupos que venham a discutir e decidir sobre questões sobre a pessoa idosa	Divulgar e convidar os idosos para todas as reuniões do conselho municipal da pessoa idosa	Sempre	X	X	X	X	Equipe do SCFV para idosos e CMDPI
	Realizar pré-conferência da Pessoa Idosa com a participação da maioria dos usuários do SCFV para idosos	Data a definir entre final de 2018 e início de 2019	X	X			SAS Equipe do SCFV para idosos Secretaria de Saúde e CMDPI
	Participação maciça dos idosos na Conferência Municipal da Pessoa Idosa	Data a definir entre final de 2018 e início de 2019	X	X			SAS, Equipe do SCFV para idosos e CMDPI
Aumentar a adesão ao serviço de idosos com perfil prioritário de isolamento	Buscar no Cadastro Único pessoas acima de 60 anos que morem sozinhas ou que tenham ficado viúvas recentemente	Listar todos idosos com este perfil	X				Equipe do SCFV para idosos e CRAS's
	Realizar visita e convite para o Serviço	Pelo menos uma visita por semana	X	X	X	X	Equipe do SCFV para idosos; CRAS's
	Cadastrar idosos que desejam alfabetização através de busca ativa nos grupos	Criação da lista por região	X				Equipe do SCFV para idosos; CRAS Esperança e CRAS Independência



Prefeitura do Município de Sarandi

Secretaria de Assistência Social

Fone: (44) 3905-1807 - Rua Tai, 828 - Centro - CEP: 87111-130 - Sarandi - PR

E-mail: sas@sarandi.pr.gov.br - Site: www.sarandi.pr.gov.br



Proporcionar acesso a alfabetização para os idosos que necessitam	Buscar parceria como EJA e criação de turmas nos locais onde os grupos se reúnem	Criar pelo menos uma turma por ano a partir de 2019	X	X	X	X	Equipe do SCFV para idosos; EJA
	Formatura dos alunos	Pelo menos um evento de formatura por ano a partir de 2019		X	X	X	SAS; Equipe do SCFV para idosos; CRAS Esperança e CRAS Independência EJA
Promover o conhecimento sobre autocuidado e higiene pessoal.	Treinamento dos orientadores sociais e auxiliares de serviços gerais para o ensino dos usuários. Trabalhar a temática da higiene com os pais nos encontros programados. Manutenção dos chuveiros da instituição. Trocar as portas dos banheiros. Parceria com cabeleireiros para corte de cabelos. Construção de vestiário feminino e masculino	Crianças e adolescentes em estado de mínima higiene na chegada e na saída do Centro. Diminuição do risco de doenças causadas pela higiene precária. Extinguir a ocorrência de casos de usuários com piolhos. Crianças e adolescentes se trocam para as oficinas que realizam no CIAPS.		X		X	SAS, CIAPS Setor Administrativo, orientadores sociais



Prefeitura do Município de Sarandi

Secretaria de Assistência Social

Fone: (44) 3905-1807 - Rua Tai, 828 - Centro - CEP: 87111-130 - Sarandi - PR

E-mail: sas@sarandi.pr.gov.br - Site: www.sarandi.pr.gov.br



Oferecer alimentação que obedeça a critérios de segurança alimentar e nutricional	Parceria com a Secretaria de Saúde para capacitação das auxiliares de serviços gerais por parte de um Nutricionista para determinação de um cardápio que atenda critérios de nutrição e para melhoria no armazenamento dos alimentos usados no Centro.	Usuários se alimentando de maneira mais variada e atendendo necessidades nutricionais.		2º semestre de 2019			SAS, CIAPS Setor Administrativo, orientadores sociais e auxiliares de serviços gerais e Secretaria de Saúde
Desenvolver prevenção ao uso, abuso e dependência de substâncias psicoativas.	Palestras com profissionais convidados falando sobre efeitos do uso de drogas. Desenvolvimento de campanhas internas de prevenção com participação dos usuários e coordenação dos orientadores sociais. Encontros noturnos com familiares dos usuários enfocando substâncias psicoativas.	Informar sobre as consequências do abuso de substâncias psicoativas. Auxiliar familiares da identificação de atitudes que indiquem envolvimento das crianças e adolescentes. Indicar modos de controle e		Março de 2019			SAS, CIAPS orientadores sociais e psicólogo, Secretaria de Saúde e Secretaria de Educação



Prefeitura do Município de Sarandi

Secretaria de Assistência Social

Fone: (44) 3905-1807 - Rua Tai, 828 - Centro - CEP: 87111-130 - Sarandi - PR

E-mail: sas@sarandi.pr.gov.br - Site: www.sarandi.pr.gov.br



		recuperação a dependência química					
Monitorar e contribuir para a redução da quantidade de casos de abuso sexual e gravidez precoce entre os usuários do Centro	Atividades em grupo que tenham como tema a consciência corporal e a valorização do próprio corpo. Execução dos orientadores sociais e supervisão do técnico de referência. Convidar profissionais para palestras específicas com adolescentes e pré-adolescentes sobre sexualidade saudável e prevenção a DSTs e a gravidez precoce.	Abrir o canal de comunicação com a equipe para auxílio aos usuários em questionamentos e na resolução de problemas relacionados a sexualidade Reduzir o número de adolescentes envolvidos em maternidade/paternidade precoce		Março de 2019			SAS, CIAPS orientadores sociais e psicólogo, Secretaria de Saúde e Secretaria de Educação
Disponibilizar vagas que atendam a demanda de crianças e adolescentes em vulnerabilidade social do município	Manutenção de uma equipe de referência de, no mínimo, 5 orientadores sociais, 1 assistente social e 1 psicólogo. Organizar uma grade de atividades e espaço físico que atenda demandas de 200 usuários/dia	Ampliação da capacidade de atendimento de 100 usuários/dia para 200 usuários/dia por unidade.			X		Prefeitura Municipal de Sarandi-PR SASC CIAPS Setor Administrativo, orientadores sociais e psicólogo



Prefeitura do Município de Sarandi

Secretaria de Assistência Social

Fone: (44) 3905-1807 - Rua Tai, 828 - Centro - CEP: 87111-130 - Sarandi - PR

E-mail: sas@sarandi.pr.gov.br - Site: www.sarandi.pr.gov.br



	Criação de mais uma unidade de SCFV na área oposta da cidade, com equipe de referência completa.						
Proteger a integridade física dos usuários no convívio familiar e prevenir casos de violência doméstica.	Realizar oficinas para Pais e pessoas que tem a guarda dos usuários, para orientações sobre educação, limites, disciplina e temas referentes à criança e ao adolescente.	Redução dos usuários do CIAPS na demanda atendida pelo CRAS		Agosto de 2019			CIAPS Orientadores sociais e psicólogo
Garantir que os usuários atendidos pelo CIAPS não estejam em situação de trabalho infantil.	Manter atualizado diariamente o registro de usuários atendidos pelo Centro para verificação de faltas reincidentes.						Garantir que os usuários atendidos pelo CIAPS não estejam em situação de trabalho infantil.
Fortalecer vínculos familiares	Oferecer atividades educativas e recreativas que possam ser executadas em família Aquisição de data show e tvs para trabalho com palestras com os pais e usuários do serviço.	Ter a presença dos pais no Centro de maneira periódica para participação maior na vida dos filhos.		Segundo semestre de 2019			SAS CIAPS Setor Administrativo, orientadores sociais e psicólogo



Prefeitura do Município de Sarandi

Secretaria de Assistência Social

Fone: (44) 3905-1807 - Rua Tai, 828 - Centro - CEP: 87111-130 - Sarandi - PR

E-mail: sas@sarandi.pr.gov.br - Site: www.sarandi.pr.gov.br



Estabelecer um espaço terapêutico através da arte em argila.	Implantação de oficina de arte em argila. Realização de exposições de arte periodicamente.	Funcionamento da oficina de arte em argila com disponibilidade para todos os usuários pelo menos uma vez por semana.			Início em 2020		SAS CIAPS Setor Administrativo, orientadores sociais e Oficineiro contratado.
Estabelecer um espaço lúdico para os usuários	Ampliação e catalogação dos brinquedos a serem disponibilizadas aos usuários. Adquirir armários para guarda adequada dos brinquedos	Todas as crianças deverão ter contato com brinquedos próprios a sua idade aprendendo a conservar o acervo e entender o uso coletivo.		Segundo semestre de 2019			SAS CIAPS Setor Administrativo, e orientadores sociais
Garantir a continuidade e o sucesso escolar.	Parceria com a Secretaria de Educação que disponibilizará professores e coordenador pedagógico para acompanhamento dos usuários em relação a dificuldades escolares, realização das tarefas e atividades extra-curriculares em regime de contraturno do turno em que cada usuário estuda.	Melhoria de notas. Diminuir o fracasso escolar.			Início em 2020		SAS CIAPS Secretaria de Educação



Prefeitura do Município de Sarandi

Secretaria de Assistência Social

Fone: (44) 3905-1807 - Rua Tai, 828 - Centro - CEP: 87111-130 - Sarandi - PR

E-mail: sas@sarandi.pr.gov.br - Site: www.sarandi.pr.gov.br



	<p>Cruzamento e acompanhamento da frequência dos usuários na escola, informando evasão, quando necessário, aos responsáveis ou a quem couber.</p> <p>Mobiliário para realização das atividades extra-curriculares, em regime de contra turno (mesas e cadeiras escolares)</p>						
<p>Qualificar os adolescentes para o mercado de trabalho em conhecimentos básicos de informática.</p>	<p>Organização da sala de informática e aquisição de equipamento atualizado para oficinas</p> <p>Implantação de oficina de informática.</p>	<p>Utilização fluida do windows, word, powerpoint e excell nas funções básicas exigidas num ambiente de trabalho por parte dos adolescentes.</p>			<p>Até 2020</p>		<p>Prefeitura Municipal de Sarandi</p> <p>SAS</p> <p>CIAPS</p> <p>Setor Administrativo</p>
<p>Incluir os adolescentes no mercado de trabalho em programas de aprendizagem profissional devidamente credenciados</p>	<p>Incluir nos documentos de admissão ao Centro no ato da matrícula e obrigatoriedade da carteira de trabalho para maiores de 14 anos de idade.</p> <p>Criar um programa interno para os maiores de 12 anos</p>	<p>Todos os adolescentes, no último ano de participação das atividades do CIAPS, estejam inseridos no mercado de trabalho.</p>		<p>Primeiro semestre de 2019</p>			<p>SAS</p> <p>CIAPS</p> <p>Setor Administrativo, Psicólogo e Orientadores Sociais</p> <p>PROMEC</p>



Prefeitura do Município de Sarandi

Secretaria de Assistência Social

Fone: (44) 3905-1807 - Rua Tai, 828 - Centro - CEP: 87111-130 - Sarandi - PR

E-mail: sas@sarandi.pr.gov.br - Site: www.sarandi.pr.gov.br



	<p>que incluía conteúdos de base a serem exigidos no programa pré-aprendiz, e para maiores de 14 anos conteúdos próprios ao mercado de trabalho. Manter informações atualizadas sobre o calendário de seleção da PROMEC, e solicitar mais vagas no programa. Assessorar os adolescentes no ingresso ao programa da PROMEC.</p> <p>Incluir todos os adolescentes acima de 14 anos em programas de aprendizagem profissional, mesmo que para isto seja necessário contar com programas além da PROMEC.</p>						Outros órgãos parceiros na aprendizagem profissional
--	--	--	--	--	--	--	--



Prefeitura do Município de Sarandi

Secretaria de Assistência Social

Fone: (44) 3905-1807 - Rua Tai, 828 - Centro - CEP: 87111-130 - Sarandi - PR

E-mail: sas@sarandi.pr.gov.br - Site: www.sarandi.pr.gov.br



EIXO 3: Proteção Social de Média Complexidade

AÇÃO	ESTRATÉGIA	METAS	PERÍODO				RESPONSÁVEL
			2018	2019	2020	2021	
Aumentar a quantidade de recursos humanos	Nomear candidatos do concurso correspondente	Realizar o acompanhamento familiar da demanda correspondente	X	X			Gestão Municipal
Fortalecer o serviço para o acompanhamento especializado de crianças e adolescentes em situação de violência e suas famílias	Buscar cofinanciamento Estadual e/ou Federal para a construção de uma Unidade própria do CREAS, de acordo com as normas estabelecidas	Construir sede própria para o CREAS	X	X	X	X	SAS/SEDS/MDS
Qualificar permanentemente os servidores do CREAS	Buscar cofinanciamento Estadual e/ou Federal para a qualificação dos servidores	Capacitar 100% dos servidores do CREAS	X	X	X	X	SAS/SEDS/MDS
Implantar um Centro Dia para Idosos	Buscar cofinanciamento Estadual e/ou Federal	Referenciar os idosos acompanhados pelo CREAS	X	X	X	X	SAS/SEDS/MDS
Abordagem Social “in loco” – perímetro urbano, logradouros públicos e domiciliar.	Identificar a demanda acionada por órgãos de proteção, segurança	Melhoria da qualidade dos serviços e contratação de RH	X	X	X	X	SAS, CREAS e SEAS



Prefeitura do Município de Sarandi

Secretaria de Assistência Social

Fone: (44) 3905-1807 - Rua Tai, 828 - Centro - CEP: 87111-130 - Sarandi - PR

E-mail: sas@sarandi.pr.gov.br - Site: www.sarandi.pr.gov.br



	pública, denúncias de terceiros e outras formas						
Informar à população em geral e segmentada sobre o impacto municipal gerado pelas ações do serviço de abordagem social, bem como seu funcionamento e público atendido	Ampliar ações direcionadas a divulgação do serviço em escolas, demais setores da prefeitura, e comunidade em geral realizando campanhas de prevenção ao trabalho infantil, bem como, exploração sexual junto ao PAEFI.		X	X	X	X	SAS, CREAS e SEAS
Receber o indivíduo de forma a propiciar o ambiente necessário para o diálogo e bem estar do mesmo	Adequação do espaço, bem como, realização de oferta de alimentação e banho, bem como a formação de grupos de temas diversos, como: perícia do INSS para concessão de benefício, confecção de 2ª via de documentos, apresentação e regularização junto ao Fórum, entre outros	Atender 100% do público acompanhado pelo programa.	X	X	X	X	SAS, CREAS, SEAS e Rede de Serviços



Prefeitura do Município de Sarandi

Secretaria de Assistência Social

Fone: (44) 3905-1807 - Rua Tai, 828 - Centro - CEP: 87111-130 - Sarandi - PR

E-mail: sas@sarandi.pr.gov.br - Site: www.sarandi.pr.gov.br



Acompanhamento pessoal junto aos usuários nos diversos órgãos componentes da rede socioassistencial	Reuniões periódicas com a rede de serviços	Acompanhar 100% do público atendido	X	X	X	X	SAS, CREAS, SEAS e Rede de Serviços
Encaminhamentos junto à rede de serviços para atendimento do público atendido na abordagem social	Dar prosseguimento com o atendimento prestado conforme perfil populacional apontado	Aumento do número de instituições de acolhimento conveniadas ao município	X	X	X	X	SAS, CREAS, SEAS e Rede de Serviços
Mapeamento da área de abrangência do município em relação a abordagem de rua	Localizar pontos urbanos que haja(m) indivíduo(s) em situação de rua, referenciado(s) ou não no SEAS e situados no município de Sarandi/PR	Sistematização de dados relacionados a locais de maior vulnerabilidade, com tomadas de ações mais direcionadas		X	X	X	SAS, CREAS e SEAS
Busca Ativa de usuários em situação de rua	Localizar indivíduos em situação de rua, referenciados ou não no SEAS, que estão situados no município de Sarandi/PR	Mapear todo o Município		X	X	X	SAS, CREAS e SEAS
Garantir o Direito da População de Rua	Construir ou locar espaço físico para atender a População de Rua – CENTRO POP	Atender 100% da demanda		X	X	X	SMAS, CMAS, Secretaria de Urbanismo, Setor de Obras e Setor Administrativo



Fone: (44) 3905-1807 - Rua Taí, 828 - Centro - CEP: 87111-130 - Sarandi - PR



AÇÃO	ESTRATÉGIA	METAS	PERÍODO				RESPONSÁVEL
			2018	2019	2020	2021	
Implantação do Serviço de Acolhimento em Família Acolhedora	Construção da Lei Municipal para Implantação	100% das crianças em Acolhimento Institucional e Realizar 04 Eventos Anual para divulgação					SAS, Câmara de Vereadores, Poder Judiciário, Ministério Público, Serviço Auxiliar da Infância, Conselho Tutelar e CMDCA e ASCOM
	Contratação de Equipe Técnica de Referência para esta Modalidade de Serviço						
	Divulgar Medida Protetiva em Serviço de Acolhimento em Família Acolhedora			X	X	X	
	Confeccionar Cartazes e efetuar pela Mídia Local a divulgação sobre esta Modalidade de Serviço						
	Realizar Eventos para divulgar, apresentar e						



Prefeitura do Município de Sarandi

Secretaria de Assistência Social

Fone: (44) 3905-1807 - Rua Tai, 828 - Centro - CEP: 87111-130 - Sarandi - PR

E-mail: sas@sarandi.pr.gov.br - Site: www.sarandi.pr.gov.br



Secretaria Municipal de Assistência Social
Sarandi - PR

	discutir sobre o Serviço a toda a comunidade.						
Tero Cadastro de Pretendentes na Modalidade de Acolhimento em Família Acolhedora	Identificar Famílias com perfil	Total de 15 Famílias Cadastradas		X	X	X	SAS, CMDCA, CMAS, Conselho Tutelar, ASI e Poder Judiciário
	Selecionar e capacitar as Famílias Acolhedoras						
Garantir parâmetros de repasse de recursos financeiros mensal para as Famílias em Serviço de Acolhimento em Família Acolhedora	Deliberar Fonte Pagadora	100% de repasse de recursos financeiros mensal para as Famílias Acolhedoras		X	X	X	SAS, CMDCA, CMAS, Prefeitura Municipal e Câmara e Vereadores



Prefeitura do Município de Sarandi

Secretaria de Assistência Social

Fone: (44) 3905-1807 - Rua Tai, 828 - Centro - CEP: 87111-130 - Sarandi - PR

E-mail: sas@sarandi.pr.gov.br - Site: www.sarandi.pr.gov.br



Realizar a Formação e inserção dos Adolescentes em Acolhimento Institucional para inclusão no Mercado de Trabalho	Formalizar parcerias com empresários e Ministério do Trabalho	Inserir 50% dos Adolescentes em Cursos Profissionalizantes e no Mercado de Trabalho	X	X	X	X	Secretaria do Desenvolvimento Econômico, CRAS, Empresas Locais e Ministério do Trabalho
	Aumentar vagas em Cursos Profissionalizantes para os Adolescentes em Acolhimento Institucional						
Realizar a Adequação e Manutenção Periódica da Infraestrutura do Serviço de Acolhimento Institucional	Aquisição de moveis adequados para a acessibilidade	100% da Adequação da Estrutura Física	X	X	X	X	SMAS, Setor de Administração, Secretaria Municipal de Urbanismo e Setor de Obras
	Aquisição de materiais de consumo, cama, mesa e banho						
Investir na Formação Continuada da Equipe de Trabalho (Serviços Gerais, Auxiliares,	Ampliar Equipe de Trabalho neste Serviço Formalizar princípios, perfil, critérios para Seleção da Equipe de Trabalho do Serviço de						



Prefeitura do Município de Sarandi

Secretaria de Assistência Social

Fone: (44) 3905-1807 - Rua Tai, 828 - Centro - CEP: 87111-130 - Sarandi - PR

E-mail: sas@sarandi.pr.gov.br - Site: www.sarandi.pr.gov.br



Secretaria Municipal de Assistência Social
Sarandi - PR

Educadores, Motoristas, Equipe Técnica, Coordenação e Direção) do Serviço de Acolhimento Institucional	Acolhimento Institucional	100% da Equipe de Trabalho	X	X	X	X	SMAS Recursos Humanos -RH
	Realizar Avaliação Periódica da Equipe de Trabalho para orientação e correção de condutas						
Garantir a Formação Continuada da Equipe de Trabalho do Serviço de Acolhimento Institucional	Liberar a Equipe de Trabalho para a Formação Continuada	Participar 90% dos trabalhadores	X	X	X	X	SAS, SEDS e MDS



Prefeitura do Município de Sarandi

Secretaria de Assistência Social

Fone: (44) 3905-1807 - Rua Tai, 828 - Centro - CEP: 87111-130 - Sarandi - PR

E-mail: sas@sarandi.pr.gov.br - Site: www.sarandi.pr.gov.br



EIXO 5: Controle Social

AÇÃO	ESTRATÉGIA	METAS	PERÍODO				RESPONSÁVEL
			2018	2019	2020	2021	
Ampliação da participação dos usuários e trabalhadores no Conselho Municipal de Assistência Social.	Mobilizar e ampliar a participação dos usuários e trabalhadores no Conselho Municipal de Assistência Social; Ampliar nos equipamentos da Política de Assistência Social, o debate sobre a importância da participação dos usuários e trabalhadores no Conselho e nas Conferências Municipais, Estaduais e Federais.	Atingir até 2021 90% da participação dos representantes de usuários e trabalhadores do SUAS no Conselho Municipal de Assistência Social – CMAS		X	X	X	CMAS e SAS
Acompanhar os serviços, programas, projetos e benefícios socioassistenciais executados e a serem implantados da rede Governamental e Não Governamental do Município.	Fortalecer o acompanhamento e a fiscalização dos serviços, programas, projetos e benefícios executados e implantados no município (Gov e Não Gov) através de relatórios.	Acompanhar semestralmente os relatórios mensais de atendimento; Criando espaços de diálogo do Conselho com o Órgão Gestor e Rede executores da Política de Assistência Social no município.		X	X	X	CMAS



Prefeitura do Município de Sarandi

Secretaria de Assistência Social

Fone: (44) 3905-1807 - Rua Tai, 828 - Centro - CEP: 87111-130 - Sarandi - PR

E-mail: sas@sarandi.pr.gov.br - Site: www.sarandi.pr.gov.br



Criar instrumental para Plano de Trabalho para o CMAS	Organizar com as comissões temáticas do CMAS instrumental para Plano de Trabalho	Efetivar e Executar Plano de Trabalho CMAS	X	X	X	X	CMAS
Apreciar nova legislação para PMAS	Participar do processo de discussão da elaboração da PMAS.	Apreciar e Atender nova legislação PMAS	X	X	X	X	CMAS e SAS
Capacitação com os Conselheiros Municipais	Promover capacitação semestralmente para os conselheiros municipais	Formação genérica em políticas públicas e em políticas de assistência social	X	X	X	X	CMAS e SAS
Ampliar a participação de entidades da área da criança e do adolescente do Município de Sarandi, que não possuem cadastro no CMDCA.	Mobilizar e ampliar a participação novas entidades que atuam com crianças e adolescentes no Município de Sarandi, e de servidores que atuam diretamente com crianças e adolescentes e possuam interesse na causa da infância e nas Conferências Municipais, Estaduais e Federais, através de convites, eventos e reuniões descentralizadas	Buscar novas participações no CMDCA		X	X	X	CMDCA
Acompanhar os serviços, programas, projetos da área da criança e do	Acompanhar os serviços, programas, projetos da área da criança e do adolescente através de relatórios de	Ter conhecimento da Rede de Atendimento da Área da Criança e do Adolescente		X	X	X	



Prefeitura do Município de Sarandi

Secretaria de Assistência Social

Fone: (44) 3905-1807 - Rua Tai, 828 - Centro - CEP: 87111-130 - Sarandi - PR

E-mail: sas@sarandi.pr.gov.br - Site: www.sarandi.pr.gov.br



adolescente que são executados e a serem implantados pela rede Governamental e Não Governamental do Município.	atividades anuais e planos de trabalhos anuais e realizar visita in loco anualmente.						CMDCA
Criar instrumental para Apresentação de Relatório de Gestão da Área da Criança e do Adolescente - específico para Audiência Pública -	Formular instrumental mais ilustrável sobre os gastos de recursos da área da criança e do adolescente para todas as secretarias que possuem projeto atividade iniciados em 05 e 06 (cinco e seis)	Demonstrar com maior transparência a utilização dos recursos da área da criança e adolescente que são aprovados pelo CMDCA	X	X	X	X	CMDCA/CONTROLE INTERNO
Capacitação com os Conselheiros Municipais e Conselheiros Tutelares	Promover capacitação semestralmente para os conselheiros municipais e conselheiros tutelares	Formação genérica em políticas públicas e em políticas de área da criança e do adolescente		X	X	X	CMDCA e SAS
Ampliar as Ações de Captação do FIA Municipal	Promover ações conjuntas com a Secretaria Municipal de Assistência Social para captação de recursos para o FIA (Eventos, Panfletagens, Reportagens, Informativos e Serviços de Divulgação Diversos)	Ampliar em 50% o Recurso doados ao FIA Municipal	X	X	X	X	CMDCA e SAS
Promover o espaço de discussão e	Convidar a população idosa participante do grupo do	Divulgar os Direitos do Idoso e os Serviços	X	X	X	X	



Prefeitura do Município de Sarandi

Secretaria de Assistência Social

Fone: (44) 3905-1807 - Rua Tai, 828 - Centro - CEP: 87111-130 - Sarandi - PR

E-mail: sas@sarandi.pr.gov.br - Site: www.sarandi.pr.gov.br



participação sobre direitos da pessoa idosa	SCFV - Serviço de Convivência e Fortalecimento de Vínculo - Vida Ativa; Grupo da Saúde - Hiper Dia; e das entidades da Rede Não Governamental (Clube do Vovô, Pastoral do Idoso, Centro de Convivência, etc) e idosos da população geral para as reuniões do CMDPI que acontecerão de forma itinerante pelo município - oportunizando a participação de todos.	Existentes para esta população no Município de Sarandi					CMDPI
I Conferência Municipal dos Direitos da Pessoa Idosa de Sarandi	Convidar a população idosa participante do grupo do SCFV - Serviço de Convivência e Fortalecimento de Vínculo - Vida Ativa; Grupo da Saúde - Hiper Dia; e das entidades da Rede Não Governamental (Clube do Vovô, Pastoral do Idoso, Centro de Convivência, etc.) e idosos da população geral	Promover espaço de discussão de política pública para Idoso em Sarandi		X			CMDPI e SAS
Iniciar arrecadação para o FMDPI	Promover ações conjuntas com a Secretaria Municipal de Assistência Social para	Iniciar o processo de Arrecadação de Recurso para o FMDPI		X	X	X	



Prefeitura do Município de Sarandi

Secretaria de Assistência Social

Fone: (44) 3905-1807 - Rua Tai, 828 - Centro - CEP: 87111-130 - Sarandi - PR

E-mail: sas@sarandi.pr.gov.br - Site: www.sarandi.pr.gov.br



	captação de recursos para o FIA (Eventos, Panfletagens, Reportagens, Informativos e Serviços de Divulgação Diversos)						CMDPI e SAS
Promover o espaço de discussão e participação sobre direitos da pessoa Deficiência	Convidar as entidades e equipamentos governamentais de atendimento a pessoas com deficiências para as reuniões do CMDPD que acontecerão de forma itinerante pelo município - oportunizando a participação de todos. Buscar na Secretaria de Educação e nos equipamentos públicos e não governamentais convidar também pais e familiares de pessoas com deficiência para as reuniões	Divulgar os Direitos da Pessoa com Deficiência Existentes para esta população no Município de Sarandi	X	X	X	X	CMDPD
V Conferência Municipal dos Direitos da Pessoa com Deficiência de Sarandi	Convidar as entidades e equipamentos governamentais de atendimento a pessoas com deficiências e população em geral.	Promover espaço de discussão de política pública para pessoas com deficiência em Sarandi		X			CMDPD e SAS



Prefeitura do Município de Sarandi

Secretaria de Assistência Social

Fone: (44) 3905-1807 - Rua Tai, 828 - Centro - CEP: 87111-130 - Sarandi - PR

E-mail: sas@sarandi.pr.gov.br - Site: www.sarandi.pr.gov.br



Encontros Culturais de pessoas com deficiências para a população Sarandiense (Setembro ou Dezembro)	Convidar as entidades e equipamentos governamentais de atendimento a pessoas com deficiências e população em geral.	Estimular as potencialidades das pessoas com deficiências do Município de Sarandi	X	X	X	X	CMDPI, CREAS e REDE NÃO GOVERNAMENTAL
---	---	---	---	---	---	---	---------------------------------------



Prefeitura do Município de Sarandi

Secretaria de Assistência Social

Fone: (44) 3905-1807 - Rua Taí, 828 - Centro - CEP: 87111-130 - Sarandi - PR

E-mail: sas@sarandi.pr.gov.br - Site: www.sarandi.pr.gov.br



REFERÊNCIAS

BRASIL. Ministério do Desenvolvimento Social e Combate à Fome. Conselho Nacional de Assistência Social. Resolução n. 33, de 12 de dezembro de 2012. Aprova a Norma Operacional Básica do Sistema Único de Assistência Social – NOB/SUAS. Diário Oficial da União, ano CL, nº 02, seção 01. Disponível em: www.mds.gov.br/cnas/legislacao/resolucoes/...2012/...2012...12-12-2012.../download. Acesso em 26/07/18.

Prefeitura Municipal de Governador Valadares/MG. Plano Municipal de Assistência Social de Governador Valadares. Agosto, 2017.

Tipificação Nacional dos Serviços Socioassistenciais. Resolução Nº. 109/2009.

Sistema de Avaliação e Gestão da Informação. Disponível em: <https://aplicacoes.mds.gov.br> - Acesso em 28/08/18.

Disponível em <https://cidades.ibge.gov.br/brasil/pr/sarandi/panorama>: <https://cidades.ibge.gov.br/brasil/pr/sarandi/panorama>. Acesso em 26/07/18.

Disponível em: https://www.mds.gov.br/webarquivos/arquivo/assistencia_social/nob_suas.pdf - Acesso em 27/07/18.

Disponível em: http://atlasbrasil.org.br/2013/pt/perfil_m/sarandi_pr#caracterizacao – Acesso em 26/07/18.

Disponível em: <http://www.acisnet.com.br/index.php?act=2> – Acesso em 26/07/18.

Disponível em: <http://uniam-uniaosarandiense.blogspot.com/2010/04/associacao-de-bairros-de-sarandi.html> - Acesso em 26/07/18.